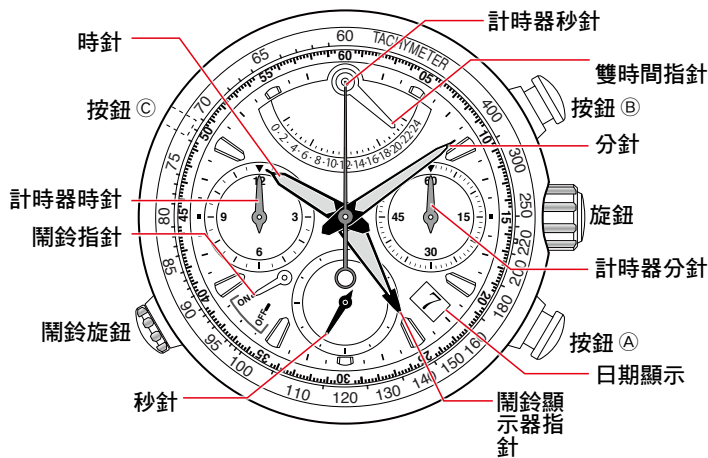
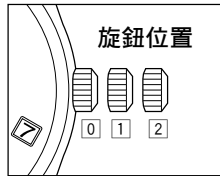


- 這款手錶為光動能型。將錶盤暴露在光照下，用其充分充電。

## 組件識別



- 實際外觀與圖解可能不同。
- 拉出時旋鈕有兩個檔位。
- 有關手錶刻度和表圈使用的詳細資訊，另請參閱我們的網頁。  
(<http://www.citizenwatch-global.com/support/pdf/enhanced/c.pdf>)



## 設定時間和日期顯示

### 設定時間

1. 當秒針指向 0 秒時，將旋鈕拉出到位置 [2]。  
秒針停止。
2. 旋轉旋鈕來設定時間。
  - 更改日期顯示剛成為 AM。請注意時間設定為 AM 或 PM。
  - 將指針向前移動 4 或 5 秒，然後將它們向後移動到正確時間，以使設定的時間更精確。
3. 根據可靠的時間源將旋鈕推至位置 [0]。  
秒針開始走動。

### 設定日期顯示

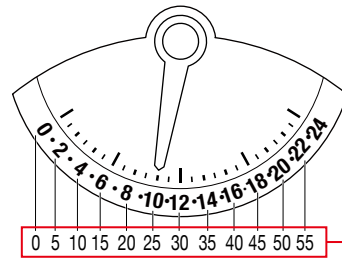
- 三月、五月、七月、十月和十二月的第一天需要調整日期顯示。

1. 將旋鈕拉出到位置 [1]。
2. 逆時針旋轉旋鈕以設定日期顯示。
  - 旋鈕可自由旋轉，如果向右旋轉旋鈕，日期不會變更。
3. 將旋鈕推至位置 [0] 完成步驟。

## 顯示另一地點的時間

您可以設置雙時間指針以顯示另一地點的時間。

1. 旋鈕設定到位置 [0] 或 [1]。
2. 按下並釋放左上方按鈕 [C] 以調整時間。
  - 每按一次按鈕，雙時間指針就會走動 1 小時。
  - 在走動到「24」之後，雙時間指針回到「0」。
3. 當秒針指向 0 秒時，將旋鈕拉出到位置 [2]。  
秒針停止，雙時間指針指向目前的分鐘。
  - 在設定雙時間的分鐘時，雙時間指針以五分鐘為增量顯示分鐘，如下所示。



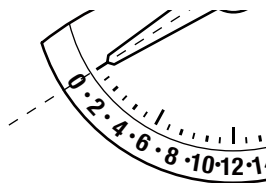
此圖中雙時間指針顯示 25 分鐘。

4. 按下並釋放左上方按鈕 [C] 以調整分鐘。
  - 每按一次按鈕，雙時間指針就會走動 5 分鐘。
  - 在走動到「24」之後，雙時間指針回到「0」。
5. 根據可靠的時間源將旋鈕推至位置 [0]。  
秒針開始走動，雙時間指針恢復時間顯示。



## 檢查基準位置

1. 將旋鈕拉出到位置 **2**。
2. 按住右下按鈕 **A** 5 秒鐘以上。  
雙時間指針走動至其目前基準位置。
3. 檢查基準位置  
正確的基準位置：  
• 雙時間指針：「0」  
  
目前基準位置與正確位置不同時，按照  
「校正基準位置」的步驟調整位置。
4. 將旋鈕推至位置 **0** 完成步驟。



## 校正基準位置

1. 將旋鈕拉出到位置 **2**。
2. 按住右下按鈕 **A** 5 秒鐘以上。  
雙時間指針走動至其目前基準位置。
3. 按下並釋放左上按鈕 **C** 以調整基準位置。
4. 將旋鈕推至位置 **0** 完成步驟。

## 重設手錶 - 全部重設

1. 將旋鈕拉出到位置 **2**。
2. 同時按下並釋放左上按鈕 **C** 和右下按鈕 **A**。  
鬧鈴聲響起，並執行全部重設。
3. 將旋鈕推至位置 **0** 完成步驟。

### 全部重設之後

全部重設之後，請調整基準位置、設定時間、日期以及雙時間指針。