
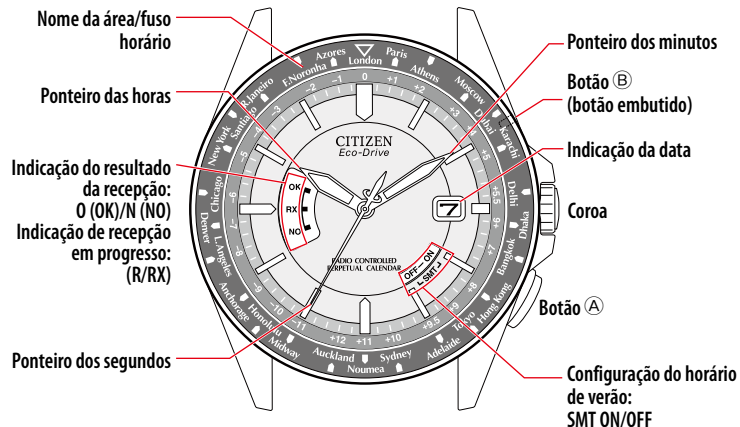


- Este relógio é alimentado por energia solar. Exponha o mostrador à luz e use-o com carga suficiente.
- Para ver detalhes de tempo de carregamento, especificações e operações, consulte o manual de instruções:  Manual de instruções do H144/H145

## Identificação de componente



- A aparência real pode diferir da ilustração.
- A coroa tem duas posições ao puxá-la.



## Verificação da reserva de energia

- 1. Empurre a coroa para a posição 0.**
  - 2. Pressione e solte o botão inferior direito (A).**  
O ponteiro dos segundos se move para indicar a reserva de energia.
- | Movimento do ponteiro dos segundos                                     | Status da reserva de energia       |
|--|------------------------------------|
| Apontando "O (OK)" ou "N (NO)" depois de mover em sentido horário      | A reserva de energia é suficiente. |
| Apontando "O (OK)" ou "N (NO)" depois de mover em sentido anti-horário | <b>Carregue imediatamente.</b>     |
- "OK" e "NO" indicam o resultado de recepção do sinal de hora. Essas indicações não estão relacionadas com o nível de carga.
- 3. Pressione e solte o botão inferior direito (A) para concluir o procedimento.**  
A indicação retorna à hora atual.
- Retorna à indicação de hora atual automaticamente em cerca de 10 segundos, sem se pressionar o botão.

## Verificando o resultado de recepção do sinal

- 1. Empurre a coroa para a posição 0.**
  - 2. Pressione e solte o botão inferior direito (A).**  
O ponteiro dos segundos move-se para indicar o resultado da última recepção.
- | Indicação | Resultado da recepção        |
|-----------|------------------------------|
| OK        | A recepção foi bem-sucedida. |
| NO        | A recepção falhou.           |
- Tente a recepção do sinal seguindo as etapas em [Recebendo o sinal manualmente \(recepção a pedido\)](#) se a última recepção tiver falhado.
- 3. Pressione e solte o botão inferior direito (A) para concluir o procedimento.**  
A indicação retorna à hora atual.
- Retorna à indicação de hora atual automaticamente em cerca de 10 segundos, sem se pressionar o botão.

## Definição da hora mundial

- A definição de hora mundial controla a estação alvo a partir da qual o relógio tenta receber sinais.
- 1. Puxe a coroa para a posição 1.**  
O ponteiro dos segundos se move para apontar a área definida atualmente.
  - 2. Gire a coroa para selecionar uma área.**
    - Selecione uma área da [Tabela de fusos horários e áreas representativas](#)
    - Sempre que você altera a área, é exibida a hora e a data da área selecionada.
  - 3. Empurre a coroa para a posição 0 para concluir o procedimento.**  
A indicação retorna à hora atual.

Tabela de fusos horários e áreas representativas

- Quando usar o relógio em uma área não listada na tabela, selecione um nome de área no mesmo fuso horário.
- Pode ficar difícil receber sinais em determinados ambientes, os quais dificultam a chegada de sinal.

Fuso horário	Ponteiro dos segundos	Nome da área	Área representativa	Estação de sinal	
0	0	LON *	Londres		Alemanha
+1	2	PAR *	Paris		
+2	4	ATH *	Atenas	♦	Alemanha
+3	7	MOW/RUH *	Moscou/Riad		
+4	9	DXB	Dubai		
+5	11	KHI	Karachi	♦	China
+5,5	14	DEL	Deli		
+6	16	DAC	Daca		
+7	18	BKK	Bangcoc		
+8	21	BJS	Pequim/		
+9	23	TYO	Tóquio		China
+9,5	25	ADL	Adelaide		Japão
+10	28	SYD	Sydney	♦	Japão
+11	30	NOU	Nouméa		
+12	32	AKL	Auckland		
-11	35	MDY	Ilha Midway	♦	EUA
-10	37	HNL	Honolulu		
-9	39	ANC **	Anchorage		
-8	42	LAX **	Los Angeles		EUA
-7	44	DEN **	Denver		
-6	46	CHI **	Chicago		
-5	49	NYC **	Nova York		
-4	51	SCL	Santiago		
-3	53	RIO	Rio de Janeiro	♦	EUA
-2	56	FEN	Fernando de Noronha	♦	Alemanha
-1	58	PDL *	Açores		

- O fuso horário na tabela está baseado em UTC (Tempo Universal Coordenado).
- Os países ou regiões podem mudar de fuso horário por vários motivos.
- As áreas com \* ou \*\*, a indicação do horário de verão e a indicação da hora padrão estão conectadas.
- As áreas com a marca ♦ estão fora do intervalo de recepção e os sinais não podem ser recebidos. (No entanto, o relógio tenta receber sinais da estação de sinal alvo).

Recebendo o sinal manualmente (recepção a pedido)

- A recepção demora 2 a 15 minutos a ser finalizada.

- Empurre a coroa para a posição 0.
- Pressione e segure o botão inferior direito A durante 2 segundos ou mais.

O ponteiro dos segundos aponta para “RX” e a recepção de sinal inicia. O ponteiro dos segundos retorna para o movimento normal depois que a recepção é concluída.

A recepção foi bem-sucedida	A hora será atualizada.
Falha na recepção	A hora não foi corrigida, e a hora definida anteriormente é retomada.

- Pressione e segure o botão A durante 2 segundos ou mais para cancelar a recepção.

Mudança entre horário de verão e hora padrão

- Puxe a coroa para a posição 2.
- Gire a coroa para alterar a definição do horário de verão.

H144:

Configuração do horário de verão	Descrição
SMT ON	O horário de verão é mostrado.
SMT OFF	A hora padrão é mostrada. A atualização do sinal de hora substitui quaisquer definições manuais que possam ter sido feitas.

H145:

Configuração do horário de verão	Descrição
SMT ON	O horário de verão é mostrado. O relógio alterna automaticamente entre a hora padrão e o horário de verão, dependendo de o sinal do horário de verão estar ou não contido no sinal recebido.
SMT OFF	A hora padrão é mostrada. A hora padrão continua sendo indicada, mesmo que o sinal do horário de verão seja recebido.

- Empurre a coroa para a posição 0 para concluir o procedimento.

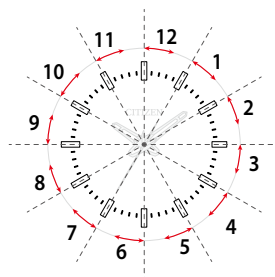


## Ajustar a hora e o calendário manualmente

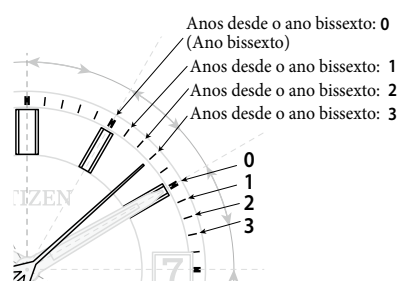
- Verifique a hora mundial em [Definição da hora mundial](#) antecipadamente.

- 1. Puxe a coroa para a posição [2].**
- 2. Pressione e solte o botão inferior direito (A).**  
O ponteiro dos segundos aponta para 0 segundo.
- 3. Pressione e solte o botão inferior direito (A) repetidamente para mudar o ponteiro ou a indicação a ser corrigida.**
  - Cada vez que você pressionar o botão (A), o alvo muda da seguinte maneira: **Minuto → hora → data → ano/mês** → (voltar ao início)
  - Os ponteiros e as indicações movimentam-se ligeiramente quando selecionados para mostrar que estão ajustáveis.
- 4. Gire a coroa para ajustar o ponteiro/indicação.**
  - Quando você girar a coroa rapidamente algumas vezes, o ponteiro/indicação se movimentará continuamente. Para interromper o movimento rápido, gire a coroa em uma das direções.
  - O ponteiro das horas e a indicação da data se movem em sincronia.
  - A mudança na indicação de data mostra que ela passou para AM.
  - Certifique-se de que a hora esteja ajustada corretamente para AM ou PM.
  - Ano e mês são indicados com o ponteiro dos segundos.

“Mês” corresponde a uma das 12 zonas mostradas na figura abaixo.  
Cada número representa um mês.



“Ano” corresponde aos anos desde o ano bissexto e é indicado com marcadores na zona de cada mês.



- 5. Repita as etapas 3 e 4.**
- 6. Empurre a coroa para a posição [0] de acordo com uma fonte de hora certa confiável para concluir o procedimento.**

## Verificação da posição de referência

- 1. Puxe a coroa para a posição [1].**
- 2. Pressione e segure o botão superior direito (B) durante 5 segundos ou mais.**

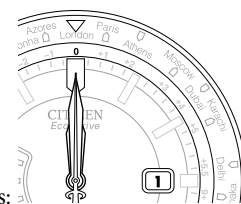
Os ponteiros e a indicação começam se movendo para as posições de referência atuais armazenadas na memória.

- Solte o botão quando os ponteiros/a indicação começar(em) a se mover.

- 3. Verifique as posições de referência.**

**Posições de referência corretas:**

- Ponteiros das horas, dos minutos e dos segundos: 0 hora 00 minuto 0 segundo
- Indicação da data: “1”



Se a posição de referência atual for diferente da posição correta, ajuste a posição seguindo as etapas de “Correção da posição de referência”.

- 4. Empurre a coroa para a posição [0] para concluir o procedimento.**

## Correção da posição de referência

- 1. Puxe a coroa para a posição [1].**
- 2. Pressione e segure o botão superior direito (B) durante 5 segundos ou mais.**  
Os ponteiros e a indicação começam se movendo para as posições de referência atuais armazenadas na memória.
  - Solte o botão quando os ponteiros/a indicação começar(em) a se mover.
- 3. Quando todos os ponteiros deixarem de se mover, puxe a coroa para a posição [2].**
- 4. Pressione e solte o botão inferior direito (A) repetidamente para mudar o ponteiro ou a indicação a ser corrigida.**
  - Cada vez que você pressionar o botão, o alvo muda da seguinte maneira: **Ponteiro das horas → ponteiros dos segundos/minutos → indicação da data** → (voltar ao início)
- 5. Gire a coroa para ajustar o ponteiro/indicação.**
  - Quando você girar a coroa rapidamente algumas vezes, o ponteiro/indicação se movimentará continuamente. Para interromper o movimento rápido, gire a coroa em uma das direções.
  - Os ponteiros dos segundos e dos minutos se movem em sincronia.
- 6. Repita as etapas 4 e 5.**
- 7. Empurre a coroa para a posição [0] para concluir o procedimento.**

## Redefinição do relógio – Reinicialização total

- 1. Puxe a coroa para a posição [2].**
- 2. Pressione e solte o botão inferior direito (A) e o botão superior direito (B) ao mesmo tempo.**

O ponteiro dos segundos se move para a posição de 0 segundos, e os outros ponteiros e a indicação de data se movem ligeiramente. A reinicialização total também é executada.

Os valores da definição após a Reinicialização total	
Calendário	Janeiro do ano bissexto (posição de 5 segundos)
Hora mundial	±0 de UTC (LON), Londres
Horário de verão	Desligado em todas as áreas

### Após a reinicialização total

Depois da reinicialização total, ajuste a posição de referência. Defina a configuração de hora mundial e receba os sinais manualmente (recepção a pedido) para ajustar a hora e o calendário depois disso.

