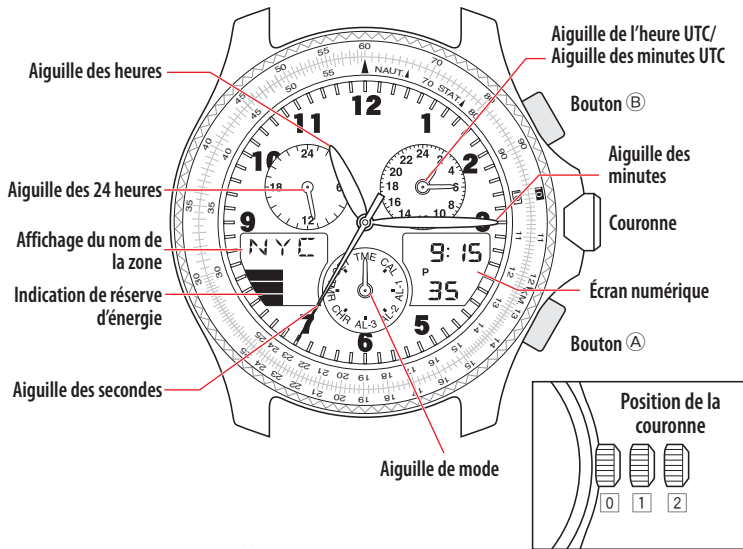


- Cette montre fonctionne à l'énergie solaire. Exposez le cadran à la lumière et utilisez-la avec une charge suffisante.
- Pour plus de détails sur la durée de charge, les caractéristiques et le fonctionnement, reportez-vous au mode d'emploi :  Mode d'emploi C650/C651/C652

Identification des composants



- L'aspect réel peut être différent de celui de l'illustration.
- La couronne peut être tirée sur deux positions.
- Voir également notre page Web pour les détails de l'utilisation de l'échelle et de la monture de la montre.
(<http://www.citizenwatch-global.com/support/pdf/enhanced/f.pdf>)

Vérification de la réserve d'énergie

L'indication de réserve d'énergie indique la réserve d'énergie actuelle.
• Exemple d'indication : C650/C651.

Niveau	3	2	1	0
Niveau de la réserve d'énergie				
Signification	La réserve d'énergie est suffisante.	La réserve d'énergie est correcte.	La réserve d'énergie est faible.	L'avertissement de charge insuffisante est déclenché. Chargez la montre immédiatement.

Fonction d'avertissement du réglage de l'heure (uniquement pour le modèle C650)

Les aiguilles et l'écran numérique avertissent l'utilisateur de la façon décrite ci-dessous pour régler correctement l'heure lorsque la montre est rechargée après s'être arrêtée en raison d'une charge insuffisante.

- Les aiguilles, sauf l'aiguille de mode : se déplacent vers les positions de référence
- L'affichage du nom de la zone / l'écran numérique : clignotent

Réglez l'heure et le calendrier.

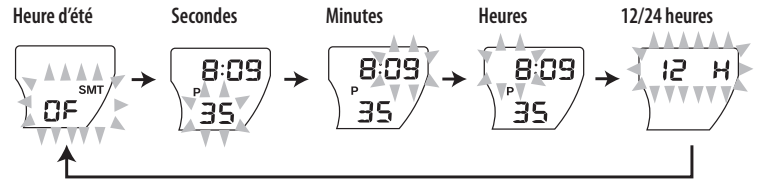
Réglage de l'heure de la partie numérique

• Pour régler l'heure de la partie analogique, reportez-vous à la section « Basculement entre l'heure de la partie analogique et la partie numérique ».

1. Appuyez sur la couronne pour la placer en position 0.
2. Tournez la couronne pour déplacer l'aiguille de mode en mode [TME].
3. Enfoncez et relâchez le bouton inférieur droit (A) ou le bouton supérieur droit (B) à plusieurs reprises pour indiquer le nom de la zone souhaité sur l'affichage du nom de la zone.
 - Pour les noms de zones, voir le tableau de la section « Utilisation de l'heure mondiale ».
4. Tirez la couronne en position 2.
L'aiguille des secondes indique 0 seconde et le réglage de l'heure d'été se met à clignoter.

5. Enfoncez et relâchez le bouton supérieur droit (B) à plusieurs reprises pour modifier la zone à régler.

- Chaque fois que vous appuyez sur le bouton (B), la zone change de la manière suivante :



- Le réglage de l'heure d'été n'apparaît pas lorsque vous sélectionnez « UTC ».

6. Réglez le choix sélectionné.

- Seconde : appuyez sur le bouton (A) en vous assurant que la source est fiable.
- Minute/heure : tournez la couronne. Lorsque vous tournez rapidement la couronne, l'indication change de façon continue. Pour arrêter le changement rapide, tournez la couronne.
- Base 12/24 heures : appuyez sur le bouton (A). Chaque fois que vous appuyez sur le bouton, le réglage bascule de façon alternée entre 12h et 24h. « A » (AM) ou « P » (PM) est indiqué lorsque vous sélectionnez la base 12 heures.

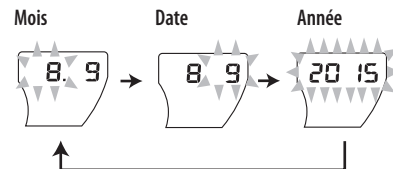
7. Répétez les étapes 5 et 6 pour régler les autres zones.

8. Appuyez sur la couronne pour la placer en position 0 et terminer la procédure.

Réglage du calendrier

Il n'est pas nécessaire de régler manuellement le calendrier de cette montre jusqu'au jeudi 31 décembre 2099, y compris les années bissextiles. (calendrier perpétuel)

1. Appuyez sur la couronne pour la placer en position 0.
2. Tournez la couronne pour déplacer l'aiguille de mode en mode [CAL].
3. Enfoncez et relâchez le bouton inférieur droit (A) ou le bouton supérieur droit (B) à plusieurs reprises pour indiquer le nom de la zone souhaité sur l'affichage du nom de la zone.
 - Pour les noms de zones, reportez-vous au tableau de la section « Utilisation de l'heure mondiale ».
4. Tirez la couronne en position 2.
« Mois » clignote sur l'écran numérique.
5. Enfoncez et relâchez le bouton supérieur droit (B) à plusieurs reprises pour modifier la zone à régler.
 - Chaque fois que vous appuyez sur le bouton (B), la zone change de la manière suivante :



6. Tournez la couronne pour régler le calendrier.
 - Lorsque vous tournez la couronne rapidement, l'indication change de manière continue. Pour arrêter le changement rapide, tournez la couronne.
7. Répétez les étapes 5 et 6 pour régler les autres zones.
8. Appuyez sur la couronne pour la placer en position 0 et terminer la procédure.
 - Le jour de la semaine est réglé automatiquement.

Utilisation de l'heure mondiale

- Appuyez sur la couronne pour la placer en position **0**.
- Tournez la couronne pour déplacer l'aiguille de mode en mode **[TME]** ou **[CAL]**.
 - Lorsque le mode **[CAL]** est sélectionné, le calendrier s'affiche.
- Enfoncez et relâchez le bouton inférieur droit **(A)** ou le bouton supérieur droit **(B)** pour sélectionner une zone.

La zone sélectionnée et son heure ou son calendrier s'affichent sur l'écran numérique et l'affichage du nom de la zone.

Tableau des fuseaux horaires et des zones représentatives

Nom de la zone	Zone représentative	Fuseau horaire	Nom de la zone	Zone représentative	Fuseau horaire
UTC	Temps universel coordonné	±0	TYO	Tokyo	+9
LON	Londres		SYD	Sydney	+10
PAR	Paris		NOU	Nouméa	+11
ROM	Rome	+1	AKL	Auckland	+12
CAI	Le Caire		HNL	Honolulu	-10
IST	Istamboul	+2	ANC	Anchorage	-9
MOW	Moscou		LAX	Los Angeles	-8
KWI	Koweït	+3	DEN	Denver	-7
DXB	Dubaï		MEX	Mexico	-6
KHI	Karachi	+4	CHI	Chicago	
DAC	Dacca	+5	NYC	New York	-5
BKK	Bangkok	+6	YUL	Montréal	
SIN	Singapour	+7	CCS	Caracas	-4
HKG	Hong Kong		RIO	Rio de Janeiro	-3
PEK	Pékin		BUE	Buenos Aires	

- Les fuseaux horaires du tableau sont basés sur l'heure UTC (Temps universel coordonné).
- Des pays ou régions peuvent changer de fuseau horaire pour diverses raisons.

Réglage de l'heure d'été

Vous pouvez régler l'heure d'été pour chaque zone.

- Vous ne pouvez pas régler l'heure d'été pour « UTC ».

- Appuyez sur la couronne pour la placer en position **0**.
- Tournez la couronne pour déplacer l'aiguille de mode en mode **[TME]**.
- Enfoncez et relâchez le bouton inférieur droit **(A)** ou le bouton supérieur droit **(B)** à plusieurs reprises pour indiquer le nom de la zone pour laquelle vous souhaitez régler l'heure d'été.
- Tirez la couronne en position **2**.

L'aiguille des secondes indique 0 seconde et le réglage de l'heure d'été se met à clignoter.
- Enfoncez et relâchez le bouton inférieur droit **(A)**.
 - Chaque fois que vous appuyez sur le bouton **(A)**, les indications « ON/OF » (marche/arrêt) de l'heure d'été alternent.
- Appuyez sur la couronne pour la placer en position **0** et terminer la procédure.

Basculement entre l'heure de la partie analogique et la partie numérique

L'heure de la partie analogique (aiguilles de l'heure/des minutes/des 24 h) ne peut pas être réglée directement.

Réglez l'heure de la zone que vous voulez indiquer dans la partie analogique une fois dans la partie numérique, puis basculez entre l'heure des parties analogique et numérique.

- L'aiguille des secondes et l'indication des secondes affichées sur l'écran numérique sont toujours synchronisées.

- Appuyez sur la couronne pour la placer en position **0**.
- Tournez la couronne pour déplacer l'aiguille de mode en mode **[TME]** ou **[CAL]**.
 - Lorsque le mode **[CAL]** est sélectionné, le calendrier s'affiche.
- Enfoncez et relâchez le bouton inférieur droit **(A)** ou le bouton supérieur droit **(B)** pour sélectionner une zone.


L'heure ou le calendrier de la zone sélectionnée est indiqué sur l'affichage numérique A.
- Enfoncez et relâchez simultanément le bouton supérieur droit **(A)** et le bouton inférieur droit **(B)**.

L'heure des parties numérique et analogique (aiguilles de l'heure/minute/24h) bascule.

Enregistrement d'une zone d'un fuseau horaire que vous aimez

Vous pouvez enregistrer une nouvelle zone de fuseau horaire sur l'heure mondiale de cette montre.

- Vérifiez au préalable le fuseau horaire (basé sur UTC) de la zone que vous voulez enregistrer.
- Le fuseau horaire peut être réglé en unités d'1 heure.

- Appuyez sur la couronne pour la placer en position **0**.
 
- Tournez la couronne pour déplacer l'aiguille de mode en mode **[SET]**.
- Tirez la couronne en position **2**.

Le nom de la zone et le fuseau horaire de la zone réglée précédemment s'affichent sur l'affichage du nom de la zone et l'écran numérique.

 - « --- » s'affiche lorsqu'ils n'ont pas été réglés.
- Enfoncez et relâchez le bouton supérieur droit **(B)** à plusieurs reprises pour modifier la zone.
 - La zone qui clignote peut être réglée.
- Tournez la couronne pour régler la zone.
 - Entrez des lettres et des chiffres pour indiquer le nouveau nom de zone. Les lettres, chiffres et symboles suivants peuvent être utilisés.
Alphabet : A à Z
Chiffres : 0 à 9
Symboles : « -- » (traits d'union) et « ⌘ » (espaces)
 - Le décalage horaire peut être réglé de « -11 » à « +12 ».
 - Lorsque vous tournez la couronne rapidement, l'indication change de manière continue. Pour arrêter le changement rapide, tournez la couronne.
- Répétez les étapes 4 et 5 pour régler le nom de la zone et le fuseau horaire.
- Appuyez sur la couronne pour la placer en position **0**.
- Tournez la couronne pour déplacer l'aiguille de mode en mode **[TME]**.
- Enfoncez et relâchez le bouton inférieur droit **(A)** ou le bouton supérieur droit **(B)** à plusieurs reprises pour sélectionner la nouvelle zone enregistrée.

Suppression de la zone enregistrée

Réglez le nom de la zone sur « --- ».



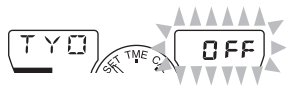
Contrôle des zones sélectionnables

Vous pouvez contrôler les zones sélectionnables affichées lors de l'utilisation de l'heure mondiale, du calendrier, de l'alarme, etc. Les zones que vous estimez inutiles peuvent être masquées.

1. Appuyez sur la couronne pour la placer en position 0.
2. Tournez la couronne pour déplacer l'aiguille de mode en mode [SET].
3. Tirez la couronne en position 1.
L'écran numérique clignote.
4. Tournez la couronne pour sélectionner une zone.
5. Enfoncez et relâchez le bouton supérieur droit (B) pour modifier le réglage de la zone.
 - À chaque appui sur le bouton (B), le réglage change en alternance.



SET : la zone s'affiche.



OFF : la zone est masquée.

- Chaque fois que vous appuyez sur le bouton (A) à cette étape, le réglage de l'heure d'été change en alternance.

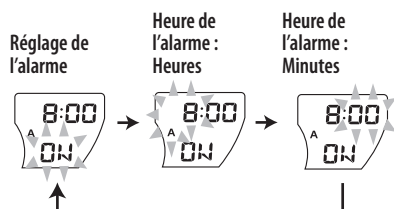
6. Répétez les étapes 4 et 5 pour sélectionner et régler les autres zones.
7. Appuyez sur la couronne pour la placer en position 0.
8. Tournez la couronne pour déplacer l'aiguille de mode en mode [TME] pour terminer la procédure.

Utilisation de l'alarme

L'alarme retentit pendant 15 secondes à l'heure de la zone que vous avez réglée.

- L'alarme peut être réglée séparément sur [AL-1], [AL-2] et [AL-3].

1. Appuyez sur la couronne pour la placer en position 0.
2. Tournez la couronne pour déplacer l'aiguille de mode en mode [AL-1], [AL-2] ou [AL-3].
La zone, l'heure de l'alarme et le réglage de l'alarme réglés actuellement s'affichent.
3. Enfoncez et relâchez le bouton inférieur droit (A) ou le bouton supérieur droit (B) à plusieurs reprises pour sélectionner une zone.
4. Tirez la couronne en position 2.
Le réglage de l'alarme passe sur « ON » et clignote.
5. Enfoncez et relâchez le bouton supérieur droit (B) à plusieurs reprises pour modifier la zone à régler.
 - Chaque fois que vous appuyez sur le bouton (B), la zone change de la manière suivante :



6. Réglez le choix sélectionné.
 - Réglage de l'alarme : appuyez sur le bouton (A). Chaque fois que vous appuyez sur le bouton, le réglage bascule de façon alternée entre « ON » et « OFF ».
 - Heure/minute de l'heure de l'alarme : tournez la couronne. Lorsque vous tournez la couronne rapidement, l'indication change de manière continue. Pour arrêter le changement rapide, tournez la couronne.
7. Répétez les étapes 5 et 6 pour régler les autres zones.

8. Appuyez sur la couronne pour la placer en position 0.
9. Tournez la couronne pour déplacer l'aiguille de mode en mode [TME] pour terminer la procédure.

Pour arrêter l'alarme

Appuyez sur un des boutons.

Activation et désactivation de l'alarme

1. Appuyez sur la couronne pour la placer en position 0.
2. Tournez la couronne pour déplacer l'aiguille de mode en mode [AL-1], [AL-2] ou [AL-3].
3. Tirez la couronne en position 1.
4. Enfoncez et relâchez le bouton inférieur droit (A).
 - À chaque appui sur le bouton (A), le réglage de marche/arrêt change.
5. Appuyez sur la couronne pour la placer en position 0.
6. Tournez la couronne pour déplacer l'aiguille de mode en mode [TME] pour terminer la procédure.

Vérification de l'alarme

Lorsque les boutons (A) et (B) sont maintenus enfoncés en mode [AL-1], [AL-2] ou [AL-3]. La tonalité de l'alarme peut être surveillée.

Utilisation du chronographe

Mesure jusqu'à 24 heures par intervalles de 1/100^e de seconde.

- La mesure se poursuit même après le changement de mode.

1. Appuyez sur la couronne pour la placer en position 0.
2. Tournez la couronne pour déplacer l'aiguille de mode en mode [CHR].
Le chronographe est prêt sur la partie numérique.
3. Utilisez le chronographe.

Marche/Arrêt : appuyez sur le bouton (B).

- Si vous appuyez sur le bouton (A) pendant la mesure, le temps intermédiaire s'affiche pendant 10 secondes et « SPL » clignote sur l'écran numérique.

Réinitialisation : appuyez sur le bouton (A) lorsque le chronographe est arrêté.

Réinitialisez le chronographe et passez en mode [TME] ou [CAL] après la fin de la mesure.



Utilisation du minuteur

Vous pouvez régler le minuteur de compte à rebours jusqu'à 99 minutes, par intervalles de 1 minute.

- La mesure se poursuit même après le changement de mode.

Réglage du compte à rebours

1. Appuyez sur la couronne pour la placer en position **0**.
2. Tournez la couronne pour déplacer l'aiguille de mode en mode [TMR].

Le minuteur est prêt sur la partie numérique.



3. Tirez la couronne en position **2**.
Le minuteur est réinitialisé et l'heure réglée pour le compte à rebours clignote.
4. Tournez la couronne pour régler l'heure sur le compte à rebours.
 - Lorsque vous tournez la couronne rapidement, l'indication change de manière continue. Pour arrêter le changement rapide, tournez la couronne.
5. Appuyez sur la couronne pour la placer en position **0**.

Utilisation du minuteur

1. Appuyez sur la couronne pour la placer en position **0**.
2. Tournez la couronne pour déplacer l'aiguille de mode en mode [TMR].

Le minuteur est prêt sur la partie numérique.

Marche/Arrêt : appuyez sur le bouton **(B)**.

Si vous appuyez sur le bouton **(A)** pendant le compte à rebours, ce dernier redémarre à partir du temps réglé.

Réinitialisation : appuyez sur le bouton **(A)** lorsque le compte à rebours est arrêté.

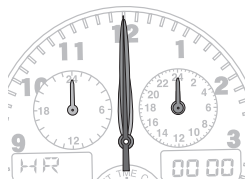
Réinitialisez le minuteur et passez en mode [TME] ou [CAL] après la fin du compte à rebours.

Lorsque le compte à rebours se termine

L'alarme de temps écoulé retentit pendant 5 secondes.
Appuyez sur n'importe quel bouton pour arrêter l'alarme.

Vérification de la position de référence

1. Appuyez sur la couronne pour la placer en position **0**.
2. Tournez la couronne pour déplacer l'aiguille de mode en mode [CHR].
3. Tirez la couronne en position **2**.
« HR » s'affiche sur l'affichage du nom de la zone et toutes les aiguilles à l'exception de l'aiguille de mode se déplacent vers les positions de référence actuelles.
Corrigez les positions de référence de toutes les aiguilles : Position 12 heures
 - Lorsque la position de référence est différente de la position correcte, réglez la position en suivant les étapes de la section « Correction de la position de référence ».
4. Appuyez sur la couronne pour la placer en position **0**.
5. Tournez la couronne pour déplacer l'aiguille de mode en mode [TME] pour terminer la procédure.



Correction de la position de référence

1. Appuyez sur la couronne pour la placer en position **0**.
2. Tournez la couronne pour déplacer l'aiguille de mode en mode [CHR].
3. Tirez la couronne en position **2**.
4. Enfoncez et relâchez le bouton supérieur droit **(B)** à plusieurs reprises pour changer l'aiguille à corriger.
 - Chaque fois que vous appuyez sur le bouton **(B)**, le choix change de la façon suivante et est indiqué sur l'affichage du nom de la zone : « HR » (aiguilles de l'heure/des 24h) → « MIN » (aiguilles des minutes/de l'heure UTC/des minutes UTC) → « SEC » (aiguille des secondes) → (retour vers le haut)
5. Tournez la couronne pour régler la zone.
 - Lorsque vous tournez la couronne rapidement, l'indication se déplace de manière continue. Pour arrêter ce mouvement rapide, tournez la couronne.
 - À l'exception de l'aiguille des secondes, les aiguilles peuvent tourner dans les deux directions. Toutefois, tournez-les dans le sens des aiguilles d'une montre juste avant de terminer le réglage.
6. Répétez les étapes 4 et 5 pour régler les autres aiguilles.
7. Appuyez sur la couronne pour la placer en position **0**.
8. Tournez la couronne pour déplacer l'aiguille de mode en mode [TME] pour terminer la procédure.

Réinitialisation de la montre - Réinitialisation totale

- Vérifiez la réserve d'énergie si elle se trouve au niveau 3 ou 2 avant d'exécuter une réinitialisation totale.

1. Appuyez sur la couronne pour la placer en position **0**.
2. Tournez la couronne pour déplacer l'aiguille de mode en mode [CHR].
3. Tirez la couronne en position **2**.
« HR » s'affiche sur l'affichage du nom de la zone et toutes les aiguilles à l'exception de l'aiguille de mode se déplacent vers les positions de référence actuelles.
 - Après confirmation que toutes les aiguilles s'arrêtent, passez à l'étape suivante.
4. Enfoncez et relâchez simultanément le bouton supérieur droit **(A)** et le bouton inférieur droit **(B)**.
Tous les voyants d'indication numérique s'allument lorsque vous relâchez les boutons.
5. Appuyez sur la couronne pour la placer en position **0** et terminer la procédure.
Une alarme de confirmation retentit.

Après la réinitialisation totale

Après la réinitialisation totale, réglez la position de référence et réglez l'heure et le calendrier. Réglez également l'alarme.