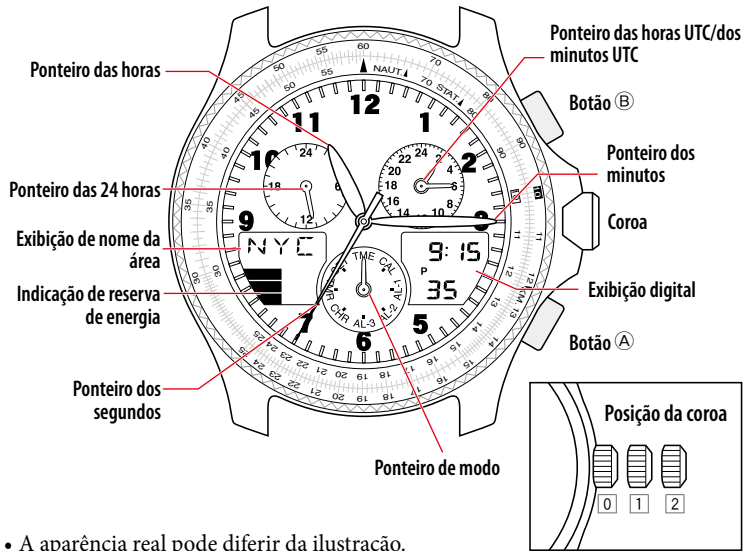


- Este relógio é alimentado por energia solar. Exponha o mostrador à luz e use-o com carga suficiente.
- Para ver detalhes de tempo de carregamento, especificações e operações, consulte o manual de instruções: Manual de instruções do C650/C651/C652

Identificação de componente



- A aparência real pode diferir da ilustração.
- A coroa tem duas posições ao puxá-la.
- Consulte também nossa página da Web para obter detalhes sobre o uso da escala e do bisel no relógio.
(<http://www.citizenwatch-global.com/support/pdf/enhanced/p.pdf>)

Verificação da reserva de energia

- A indicação de reserva de energia indica a reserva de energia atual.
- Exemplo de indicação: C650/C651.

Nível	3	2	1	0
Escala do nível da reserva de energia				
Significado	A reserva de energia é suficiente.	A reserva de energia está boa.	A reserva de energia está ficando baixa.	O aviso de carga insuficiente foi acionado. Carregue imediatamente.

Função de aviso de definição da hora (só para o C650)

Os ponteiros e a exibição digital avisam o usuário, conforme abaixo, para definir a hora corretamente, quando o relógio volta a ter carga, depois de ter parado devido a carga insuficiente.

- Os ponteiros, com exceção do ponteiro de modo: se movem para as posições de referência
 - Exibição de nome da área/exibição digital: piscam
- Ajuste a hora e o calendário.

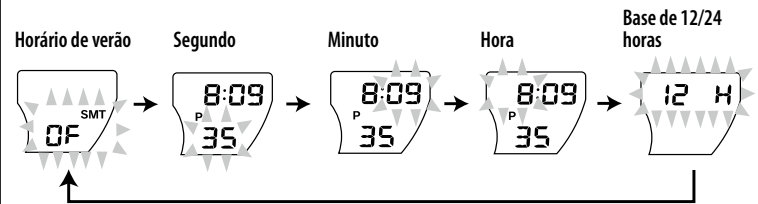
Configuração da hora da seção digital

- Para definir a hora da seção analógica, consulte "Alteração da hora das seções analógica e digital".

1. Empurre a coroa para a posição **0**.
2. Gire a coroa para mover o ponteiro de modo para apontar para [TME].
3. Pressione e solte o botão inferior direito **A** ou o botão superior direito **B** repetidamente para indicar um nome da área que você deseja que apareça na exibição de nome da área.
 - Para saber os nomes das áreas, consulte a tabela em "Usar a hora mundial".
4. Puxe a coroa para a posição **2**.
O ponteiro dos segundos aponta para 0 segundos, e a configuração do horário de verão começa a piscar.

5. Pressione e solte o botão superior direito **B** repetidamente para mudar o alvo a ser ajustado.

- Sempre que você pressionar o botão **B**, o alvo muda da seguinte maneira:



- A configuração do horário de verão não aparece quando você selecionar "UTC".

6. Ajuste o alvo selecionado.

- Segundos: pressione o botão **A** de acordo com uma fonte de hora certa confiável
- Minutos/horas: gire a coroa. Quando você gira a coroa rapidamente, a indicação muda continuamente. Para interromper a mudança rápida, gire a coroa.
- Base de 12/24 horas: pressione o botão **A**. Cada vez que você pressionar o botão, a definição muda alternadamente entre 12H e 24H. Quando a base de 12 horas é selecionada, é indicado "A" (AM) ou "P" (PM).

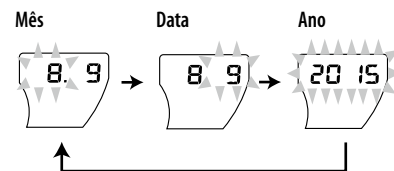
7. Repita as etapas 5 e 6 para configurar outros alvos.

8. Empurre a coroa para a posição **0** para concluir o procedimento.

Configuração do calendário

O calendário deste relógio não precisa ser ajustado manualmente até quinta-feira, 31 de dezembro de 2099, incluindo anos bissextos. (calendário perpétuo)

1. Empurre a coroa para a posição **0**.
2. Gire a coroa para mover o ponteiro de modo para apontar para [CAL].
3. Pressione e solte o botão inferior direito **A** ou o botão superior direito **B** repetidamente para indicar um nome da área que você deseja que apareça na exibição de nome da área.
 - Para saber os nomes das áreas, consulte a tabela em "Usar a hora mundial".
4. Puxe a coroa para a posição **2**.
A indicação "Mês" pisca na exibição digital.
5. Pressione e solte o botão superior direito **B** repetidamente para mudar o alvo a ser ajustado.
 - Sempre que você pressionar o botão **B**, o alvo muda da seguinte maneira:



6. Gire a coroa para configurar o calendário.
 - Quando você gira a coroa rapidamente, a indicação muda continuamente. Para interromper a mudança rápida, gire a coroa.
7. Repita as etapas 5 e 6 para configurar outros alvos.
8. Empurre a coroa para a posição **0** para concluir o procedimento.
 - O dia da semana é definido automaticamente.

Usar a hora mundial

1. Empurre a coroa para a posição [0].
2. Gire a coroa para mover o ponteiro de modo para apontar para [TME] ou [CAL].
 - Quando é selecionado [CAL], o calendário é exibido.
3. Pressione e solte o botão inferior direito (A) ou o botão superior direito (B) para selecionar uma área.

A área selecionada e sua hora ou seu calendário são indicados na exibição digital e na exibição de nome da área.

Tabela de fusos horários e áreas representativas

Nome da área	Área representativa	Fuso horário	Nome da área	Área representativa	Fuso horário
UTC	Tempo Universal Coordenado	±0	TYO	Tóquio	+9
LON	Londres		SYD	Sydney	+10
PAR	Paris	+1	NOU	Nouméa	+11
ROM	Roma		AKL	Auckland	+12
CAI	Cairo	+2	HNL	Honolulu	-10
IST	Istambul		ANC	Anchorage	-9
MOW	Moscou	+3	LAX	Los Angeles	-8
KWI	Kuaite		DEN	Denver	-7
DXB	Dubai	+4	MEX	Cidade do México	-6
KHI	Karachi		CHI	Chicago	
DAC	Daca	+5	NYC	Nova York	-5
BKK	Bangcoc		YUL	Montreal	
SIN	Cingapura	+6	CCS	Caracas	-4
HKG	Hong Kong		RIO	Rio de Janeiro	
PEK	Pequim/	+7	BUE	Buenos Aires	-3

- O fuso horário na tabela está baseado em UTC (Tempo Universal Coordenado).
- Os países ou regiões podem mudar de fuso horário por vários motivos.

Configuração do horário de verão

- Você pode definir o horário de verão para cada área.
- Não é possível definir o horário de verão para "UTC".

1. Empurre a coroa para a posição [0].
2. Gire a coroa para mover o ponteiro de modo para apontar para [TME].
3. Pressione e solte o botão inferior direito (A) ou o botão superior direito (B) repetidamente para indicar um nome da área que você também deseja definir para o horário de verão.
4. Puxe a coroa para a posição [2].

O ponteiro dos segundos aponta para 0 segundos, e a configuração do horário de verão começa a piscar.
5. Pressione e solte o botão inferior direito (A).
 - Cada vez que você pressionar o botão (A), o horário de verão ON/OFF (OFF) muda alternadamente.
6. Empurre a coroa para a posição [0] para concluir o procedimento.

Alteração da hora das seções analógica e digital

A hora da seção analógica (ponteiros das horas/dos minutos/das 24 horas) não pode ser ajustada diretamente. Defina a hora da área que você quer indicar na seção analógica uma vez na seção digital, e depois altere a hora entre as seções analógica e digital.

- O ponteiro dos segundos e a indicação dos segundos exibida na exibição digital estão sempre sincronizados.

1. Empurre a coroa para a posição [0].
2. Gire a coroa para mover o ponteiro de modo para indicar [TME] ou [CAL].
 - Quando é selecionado [CAL], o calendário é exibido.
3. Pressione e solte o botão inferior direito (A) ou o botão superior direito (B) para selecionar uma área.

A hora ou o calendário da área selecionada é indicado na exibição digital e na exibição de nome da área.
4. Pressione e solte o botão superior direito (A) e o botão inferior direito (B) ao mesmo tempo.

A hora das seções digital e analógica (ponteiros das horas/dos minutos/das 24 horas) muda.

Registrar a área de um fuso horário desejado

Você pode registrar uma área nova de um fuso horário na hora mundial deste relógio.

- Verifique o fuso horário (baseado no UTC) da área que você quer registrar antecipadamente.
- A diferença de horas pode ser definida em unidades de 1 hora.

1. Empurre a coroa para a posição [0].
2. Gire a coroa para mover o ponteiro de modo para apontar para [SET].

3. Puxe a coroa para a posição [2].

O nome da área e o fuso horário da área previamente definidos são exibidos na exibição de nome da área e na exibição digital.

- É indicado "---" quando o nome da área e o fuso horário não foram definidos.



4. Pressione e solte o botão superior direito (B) repetidamente para mudar o alvo a alterar.

- O alvo que está a piscar é ajustável.

5. Gire a coroa para configurar o alvo.

- Insira as letras e os números para indicar o novo nome da área. As letras, os números e os símbolos que se seguem podem ser usados.

Alfabeto: A a Z

Números: 0 a 9

Símbolos: "--" (hífenes) e " " (espaços em branco)

- O fuso horário pode ser configurado de "-11" a "+12".

- Quando você gira a coroa rapidamente, a indicação muda continuamente. Para interromper a mudança rápida, gire a coroa.

6. Repita as etapas 4 e 5 para definir o nome da área e o fuso horário.

7. Empurre a coroa para a posição [0].

8. Gire a coroa para mover o ponteiro de modo para apontar para [TME].

9. Pressione e solte o botão inferior direito (A) ou o botão superior direito (B) repetidamente para selecionar uma área registrada recentemente.

Eliminar a área registrada

Definir o nome da área para "---".

Controle de áreas selecionáveis

Você pode controlar áreas selecionáveis que podem ser exibidas ao usar a hora mundial, o calendário, o alarme, etc. Você pode ocultar as áreas desnecessárias.

1. Empurre a coroa para a posição [0].
2. Gire a coroa para mover o ponteiro de modo para apontar para [SET].
3. Puxe a coroa para a posição [1].
A exibição digital pisca.
4. Gire a coroa para selecionar uma área.
5. Pressione e solte o botão superior direito (B) para mudar a definição da área.
 - Cada vez que você pressionar o botão (B), a definição muda alternadamente.



- Cada vez que você pressionar o botão (A) nessa etapa, a configuração do horário de verão muda alternadamente.

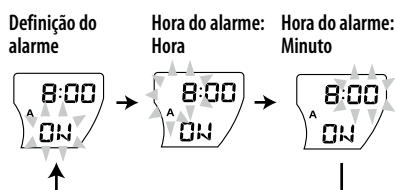
6. Repita as etapas 4 e 5 para selecionar e definir outras áreas.
7. Empurre a coroa para a posição [0].
8. Gire a coroa para mover o ponteiro de modo para indicar [TME] para concluir o procedimento.

Uso do alarme

O alarme toca por aproximadamente 15 segundos na hora da área que você definiu.

- O alarme pode ser definido em separado em [AL-1], [AL-2] e [AL-3].

1. Empurre a coroa para a posição [0].
2. Gire a coroa para mover o ponteiro de modo para apontar para [AL-1], [AL-2] ou [AL-3].
A área, a hora de alarme e a definição do alarme definidas atualmente são indicadas.
3. Pressione e solte o botão inferior direito (A) ou o botão superior direito (B) repetidamente para selecionar uma área.
4. Puxe a coroa para a posição [2].
A definição do alarme é ativada para "ON" e pisca.
5. Pressione e solte o botão superior direito (B) repetidamente para mudar o alvo a ser ajustado.
 - Sempre que você pressionar o botão (B), o alvo muda da seguinte maneira:



6. Ajuste o alvo selecionado.
 - Definição do alarme: pressione o botão (A). Cada vez que você pressionar o botão, a definição muda alternadamente entre "ON" e "OF" (OFF).
 - Horas/minutos da hora do alarme: gire a coroa.
Quando você gira a coroa rapidamente, a indicação muda continuamente. Para interromper a mudança rápida, gire a coroa.
7. Repita as etapas 5 e 6 para configurar outros alvos.

8. Empurre a coroa para a posição [0].
9. Gire a coroa para mover o ponteiro de modo para apontar para [TME] para concluir o procedimento.

Parar o alarme

Pressione um botão qualquer.

Ligando/desligando o alarme

1. Empurre a coroa para a posição [0].
2. Gire a coroa para mover o ponteiro de modo para apontar para [AL-1], [AL-2] ou [AL-3].
3. Puxe a coroa para a posição [1].
4. Pressione e solte o botão inferior direito (A).
 - Cada vez que você pressionar o botão (A), a definição de ligar/desligar muda alternadamente.
5. Empurre a coroa para a posição [0].
6. Gire a coroa para mover o ponteiro de modo para apontar para [TME] para concluir o procedimento.

Verificação do alarme

Pressione e segure o botão (A) e (B) enquanto o modo é [AL-1], [AL-2] ou [AL-3]. O tom do alarme pode ser monitorado.

Uso do cronógrafo

Medição até 24 horas em incrementos de 1/100 de segundo.

- A medição continua mesmo depois de se alterar o modo.

1. Empurre a coroa para a posição [0].
2. Gire a coroa para mover o ponteiro de modo para apontar para [CHR].
O cronógrafo está preparado na seção digital.
3. Use o cronógrafo.

Iniciar/parar: pressione o botão (B).

- Pressionar o botão (A) durante a medição indica o tempo intermediário por 10 segundos, e a indicação "SPL" pisca na exibição digital.

Redefinir: pressione o botão (A) enquanto o cronógrafo está parado.

Lembre-se de redefinir o cronógrafo e alterar o modo para [TME] ou [CAL] após o fim da medição.



Uso do temporizador

Você pode definir o temporizador de contagem regressiva até 99 minutos em incrementos de 1 minuto.

- A medição continua mesmo depois de se alterar o modo.

Definir a hora para contagem regressiva

1. Empurre a coroa para a posição [0].
2. Gire a coroa para mover o ponteiro de modo para apontar para [TMR].

O temporizador está preparado na seção digital.



3. Puxe a coroa para a posição [2].
4. Gire a coroa para configurar a hora para a contagem regressiva.

O temporizador está redefinido e a hora definida para contagem regressiva pisca.

- Quando você gira a coroa rapidamente, a indicação muda continuamente. Para interromper a mudança rápida, gire a coroa.

5. Empurre a coroa para a posição [0].

Uso do temporizador

1. Empurre a coroa para a posição [0].
2. Gire a coroa para mover o ponteiro de modo para apontar para [TMR].

O temporizador está preparado na seção digital.

Iniciar/parar: pressione o botão [B].

Pressionar o botão [A] durante a contagem regressiva inicia de novo a contagem regressiva a partir da hora definida.

Redefinir: pressione o botão [A] enquanto a contagem regressiva está parada.

Lembre-se de redefinir o temporizador e alterar o modo para [TME] ou [CAL] após o fim da contagem regressiva.

Quando a contagem regressiva terminar

O tom de tempo decorrido soa por 5 segundos. Pressione um botão qualquer para parar o som.

Verificação da posição de referência

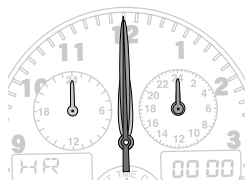
1. Empurre a coroa para a posição [0].
2. Gire a coroa para mover o ponteiro de modo para apontar para [CHR].

3. Puxe a coroa para a posição [2].

A indicação "HR" aparece na exibição de nome da área e todos os ponteiros, exceto o ponteiro de modo, se movem para as posições de referência atuais.

Corrigir posições de referência de todos os ponteiros: posição das 12 horas

- Se a posição de referência atual for diferente da posição correta, ajuste a posição seguindo as etapas de "Correção da posição de referência".



4. Empurre a coroa para a posição [0].
5. Gire a coroa para mover o ponteiro de modo para apontar para [TME] para concluir o procedimento.

Correção da posição de referência

1. Empurre a coroa para a posição [0].
2. Gire a coroa para mover o ponteiro de modo para apontar para [CHR].
3. Puxe a coroa para a posição [2].
4. Pressione e solte o botão superior direito [B] repetidamente para mudar o ponteiro a ser corrigido.
 - Cada vez que você pressionar o botão [B], o alvo muda como se segue, e é indicado na exibição de nome da área: "HR" (ponteiro das horas/das 24 horas) → "MIN" (ponteiro dos minutos/das horas UTC/minutos UTC) → "SEC" (ponteiro dos segundos) → (voltar ao início)
5. Gire a coroa para ajustar o alvo.
 - Quando você gira a coroa rapidamente, a indicação se move continuamente. Para interromper o movimento rápido, gire a coroa.
 - Os ponteiros, exceto o ponteiro dos segundos, podem ser girados nas duas direções, no entanto, gire-os no sentido horário mesmo antes de concluir a definição.
6. Repita as etapas 4 e 5 para definir outros ponteiros.
7. Empurre a coroa para a posição [0].
8. Gire a coroa para mover o ponteiro de modo para indicar [TME] para concluir o procedimento.

Redefinição do relógio – Reinicialização total

- Verifique se a reserva de energia está no nível 3 ou 2 antes de executar a reinicialização total.

1. Empurre a coroa para a posição [0].
2. Gire a coroa para mover o ponteiro de modo para indicar [CHR].
3. Puxe a coroa para a posição [2].
 - A indicação "HR" aparece na exibição de nome da área e todos os ponteiros, exceto o ponteiro de modo, se movem para as posições de referência atuais.
 - Depois de confirmar que todos os ponteiros pararam, continue para a próxima etapa.
4. Pressione e solte o botão superior direito [A] e o botão inferior direito [B] ao mesmo tempo.
 - Todas as indicações digitais se acendem à medida que você solta os botões.
5. Empurre a coroa para a posição [0] para concluir o procedimento.
 - É emitido um alarme de confirmação.

Após a reinicialização total

Após a reinicialização total, ajuste a posição de referência e defina a hora e o calendário. Defina também o alarme.