
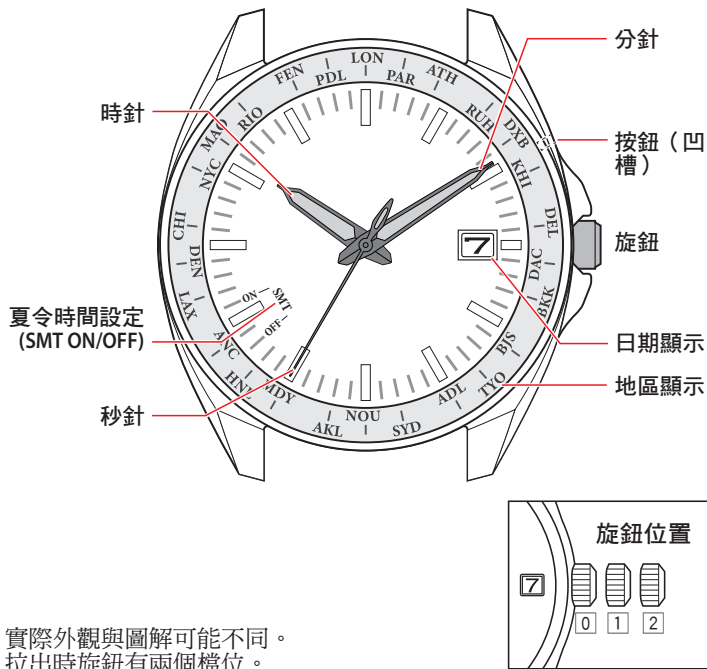


- 這款手錶為光動能型。將錶盤暴露在光照下，用其充分充電。
- 若要查看充電時間、規格和操作的詳細資訊，請參閱說明手冊： E784 說明手冊

組件識別



- 實際外觀與圖解可能不同。
- 拉出時旋鈕有兩個檔位。

設定世界時間

此手錶可以根據在 26 個時區中選擇的是哪個時區（表示與 UTC 一世界協調時間的偏移量）顯示全球各地的時間。

1. 將旋鈕拉出到位置 **1**。
秒針將指向目前設定的時區。
2. 順時針旋轉旋鈕以選擇地區。
完成地區選取之後，時針和分針開始走動。
• 日期顯示也會同步走動。
3. 當指針和指示停止時，將旋鈕推至位置 **0** 以完成該步驟。

時區表和代表性地區

- 由於各種原因，國家或區域可能會變更時區。
- 在表中未列的地區使用本款手錶時，在相同的時區中選取地區名稱。

時區	秒針	地區名稱	代表性地區
0	0	LON	倫敦
+1	2	PAR	巴黎
+2	4	ATH	雅典
+3	7	RUH	利雅德
+4	9	DXB	迪拜
+5	11	KHI	喀拉蚩
+5.5	14	DEL	德里
+6	16	DAC	達卡
+7	18	BKK	曼谷
+8	21	BJS	北京/香港
+9	23	TYO	東京
+9.5	25	ADL	阿得雷德
+10	28	SYD	悉尼
+11	30	NOU	諾米亞
+12	32	AKL	奧克蘭
-11	35	MDY	中途島
-10	37	HNL	火奴魯魯
-9	39	ANC	安克雷奇
-8	42	LAX	洛杉磯
-7	44	DEN	丹佛
-6	46	CHI	芝加哥
-5	49	NYC	紐約
-4	51	MAO	瑪瑙斯
-3	53	RIO	里約熱內盧
-2	56	FEN	費爾南多•迪諾羅尼亞群島
-1	58	PDL	亞速爾群島

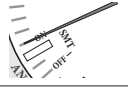

- 表中的偏移量基於標準時間。



設定夏令時間

- 您設定的夏令時間設定 (SMT ON/OFF) 將套用至世界時間的所有時區。

- 將旋鈕壓入到位置 **0**。
- 按下並釋放按鈕。
秒針指示目前夏令時間設定。
 - 在執行以下步驟時，如果 10 秒內未進行任何操作，手錶會返回正常顯示。
- 旋轉旋鈕切換夏令時間設定 (SMT ON/OFF)。

SMT ON		夏令時間顯示。
SMT OFF		標準時間顯示。

- 每次順時針旋轉旋鈕時，設定會相應地變更。

- 按下按鈕完成該步驟。

設定時間和日曆

- 調整時間和日曆之前，檢查要設定的時間和日曆的時區和夏令時間狀態，然後正確調整世界時間設定和夏令時間設定 (SMT ON/OFF)。

設定時間

- 將旋鈕拉出到位置 **2**。
秒針指向 0 秒並停止。
 - 在執行「校正基準位置」步驟後，如果秒針不指向 0 秒，請在執行時間和日曆調整之前調整基準位置。
- 旋轉旋鈕設定小時和分鐘。
 - 如果您快速旋轉旋鈕幾次，指針/顯示會持續走動。若要停止快速移動，任意方向旋轉旋鈕。
 - 日期顯示也會同步走動。更改日期顯示剛成為 AM。
 - 逆時針移動指針時，日期顯示不會變更。
- 根據可靠的時間源將旋鈕推至位置 **0** 完成步驟。

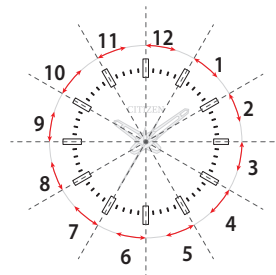
設定日曆

- 將旋鈕壓入到位置 **0**。
- 按下並釋放按鈕。
秒針指示目前夏令時間設定。
 - 10 秒內執行下一步驟。
- 秒針指示夏令時間設定時，按住按鈕 2 秒以上。
秒針完全轉動一圈，然後指示目前年份和月份設定。
 - 秒針開始走動時釋放按鈕。
 - 在執行以下步驟時，如果 30 秒內未進行任何操作，手錶會返回正常顯示。

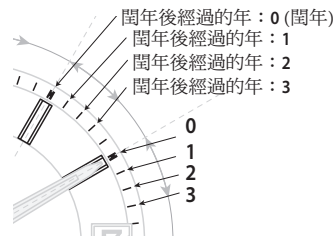
- 順時針旋轉旋鈕以調整年和月設定。

- 如果您快速旋轉旋鈕幾次，指針會持續走動。若要防止指針快速走動，請順時針旋轉旋鈕。

「月」和下列圖示 12 區的其一相關聯。
每一數字表示月份。



年對應閏年後經過的年數，
透過秒針位置來顯示。



- 逆時針旋轉旋鈕以設定日期顯示。
- 按下按鈕完成該步驟。



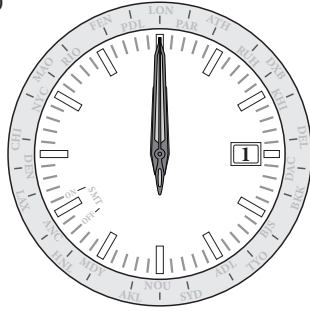
校正基準位置

當旋鈕位於位置 2 時，如果秒針不指向 0 秒，請調整基準位置。

正確的基準位置：

- 時針、分針和秒針：0 小時 00 分鐘 0 秒
- 日期顯示：「1」

- 手錶顯示 11:50 PM - 12:10 AM 之間時，請勿調整基準位置。否則，日期顯示變更可能不正確。



1. 將旋鈕拉出到位置 2。

2. 按下並釋放按鈕。

執行全部重設。

全部重置後的設定值	
時間	0:00:00AM
日曆	閏年 1 月 1 日
世界時間	LON
夏令時間	SMT OFF

3. 旋轉旋鈕將時針和分針設定為 0 時 00 分。

- 如果您快速旋轉旋鈕幾次，指針會持續走動。若要停止快速移動，任意方向旋轉旋鈕。

4. 將旋鈕壓入到位置 1。

5. 順時針旋轉旋鈕將秒針設定到 0 秒。

- 如果您快速旋轉旋鈕幾次，指針會持續走動。若要防止指針快速走動，請順時針旋轉旋鈕。

6. 逆時針旋轉旋鈕以將日期顯示設定為「1」。

- 如果您快速旋轉旋鈕幾次，顯示會持續走動。若要防止指針快速走動，請逆時針旋轉旋鈕。
- 按住按鈕時旋轉旋鈕以細微調整位置。

7. 將旋鈕推至位置 0 完成步驟。

- 基準位置更新，秒針開始走動。
- 之後調整時間和日曆。

