
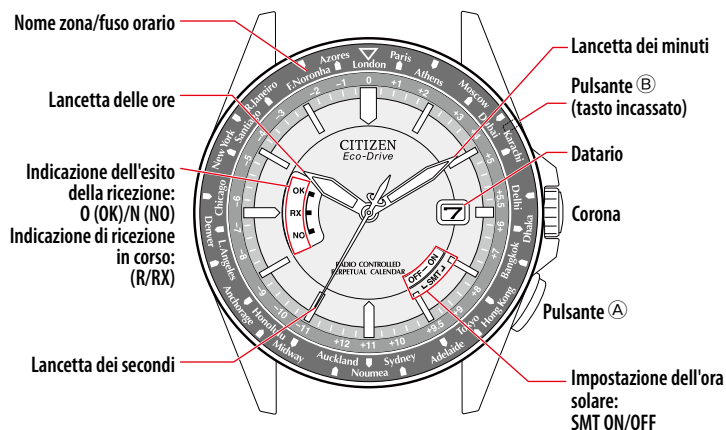


- Questo orologio è alimentato ad energia solare. Esporre il quadrante alla luce e usarlo quando la carica è sufficiente.
- Per conoscere i dettagli relativi al tempo di ricarica, alle specifiche e al funzionamento, consultare il manuale di istruzioni:  H145 Manuale di istruzioni

Componenti



- L'aspetto effettivo può variare rispetto all'immagine.
- La corona ha due posizioni quando viene estratta.



Controllo della riserva di carica

1. Premere la corona in posizione 0.
2. Premere e rilasciare il pulsante (A) in basso a destra.

La lancetta dei secondi si sposta per indicare la riserva di carica.

Movimento della lancetta dei secondi	Stato della riserva di carica
Indicazione di "O (OK)" o "N (NO)" dopo il movimento in senso orario	La riserva di carica è sufficiente.
Indicazione di "O (OK)" o "N (NO)" dopo il movimento in senso antiorario	Ricaricare immediatamente.

- "OK" e "NO" indicano l'esito della ricezione del segnale orario. Questi valori non hanno alcuna relazione con il livello di carica.

3. Premere e rilasciare il pulsante (A) in basso a destra per portare a termine la procedura.

L'indicazione torna all'orario corrente.

- L'ora attuale torna ad essere visualizzata automaticamente dopo 10 secondi, senza la necessità di premere alcun pulsante.

Controllo del risultato della ricezione del segnale

1. Premere la corona in posizione 0.
2. Premere e rilasciare il pulsante (A) in basso a destra.

La lancetta dei secondi si muove ad indicare il risultato dell'ultima ricezione.

Indicazione	Esito della ricezione
OK	Ricezione eseguita.
NO	Ricezione non riuscita.

- Se l'ultima ricezione non riesce, provare a ricevere il segnale in base alla procedura descritta in [Ricezione manuale del segnale \(ricezione su richiesta\)](#).
3. Premere e rilasciare il pulsante (A) in basso a destra per portare a termine la procedura.
- L'indicazione torna all'orario corrente.
- L'ora attuale torna ad essere visualizzata automaticamente dopo 10 secondi, senza la necessità di premere alcun pulsante.

Impostazione del fuso orario

- L'impostazione dell'ora mondiale controlla la stazione del segnale di destinazione dalla quale l'orologio prova a ricevere il segnale.

1. Estrarre la corona nella posizione 1.
- La lancetta dei secondi si muove ad indicare l'area attualmente impostata.
2. Ruotare la corona per selezionare un'area.
 - Selezionare un'area dalla [Tabella dei fusi orari e delle zone rappresentative](#)
 - Ogni volta che si modifica l'area, vengono visualizzati l'orario e la data di tale area.
 3. Per terminare la procedura, premere la corona nella posizione 0.
- L'indicazione torna all'orario corrente.

Tabella dei fusi orari e delle zone rappresentative

- Quando si usa l'orologio in un'area non indicata nella tabella, selezionare un nome di area nello stesso fuso orario.
- In alcuni ambienti in cui il segnale è difficilmente raggiungibile, potrebbe essere difficile ricevere il segnale.

Fuso orario	Lancetta dei secondi	Nome area		Località rappresentativa	Stazione del segnale
0	0	LON	*	Londra	Germania
+1	2	PAR	*	Parigi	
+2	4	ATH	*	Atene	Germania
+3	7	MOW/RUH	*	Mosca/Riad	
+4	9	DXB		Dubai	Cina
+5	11	KHI		Karachi	
+5,5	14	DEL		Delhi	Cina
+6	16	DAC		Dacca	
+7	18	BKK		Bangkok	Giappone
+8	21	BJS		Pechino	
+9	23	TYO		Tokyo	Giappone
+9,5	25	ADL		Adelaide	
+10	28	SYD		Sydney	Giappone
+11	30	NOU		Nouméa	
+12	32	AKL		Auckland	USA
-11	35	MDY		Midway	
-10	37	HNL		Honolulu	USA
-9	39	ANC	**	Anchorage	
-8	42	LAX	**	Los Angeles	USA
-7	44	DEN	**	Denver	
-6	46	CHI	**	Chicago	USA
-5	49	NYC	**	New York	
-4	51	SCL		Santiago	USA
-3	53	RIO		Rio de Janeiro	
-2	56	FEN		Fernando de Noronha	Germania
-1	58	PDL	*	Azzorre	

- Il fuso orario nella tabella si basa sul formato UTC (Coordinated Universal Time).
- I paesi o le zone possono cambiare fuso orario per vari motivi.
- Per le aree contrassegnate con * o **, le indicazioni dell'ora solare/legale sono correlate tra loro.
- I fusi orari con il segno ♦ si trovano al di fuori dell'intervallo di ricezione e non è possibile ricevere il segnale. (L'orologio prova comunque a ricevere il segnale dalla stazione del segnale di destinazione.)

Ricezione manuale del segnale (ricezione su richiesta)

- L'esecuzione della ricezione richiede 2-15 minuti.

1. Premere la corona in posizione **0**.
2. Premere e tenere premuto il pulsante **A** in basso a destra per almeno 2 secondi.

La lancetta dei secondi segna "RX" e inizia la ricezione del segnale. La lancetta dei secondi torna al normale movimento al termine della ricezione.

Ricezione eseguita con successo.	L'orario verrà aggiornato.
Ricezione non riuscita.	L'orario non viene corretto e viene adottato quello impostato in precedenza.

- Per annullare la ricezione, premere per almeno 2 secondi il pulsante **A**.

Passaggio tra ora legale e ora solare

1. Estrarre la corona nella posizione **2**.
2. Ruotare la corona per cambiare l'impostazione dell'ora solare.

Impostazione dell'ora solare	Descrizione
SMT ON	Indica l'ora solare. L'orologio alterna automaticamente l'ora legale all'ora solare a seconda che i segnali ricevuti contengano il segnale dell'ora solare oppure no.
SMT OFF	Indica l'ora standard. L'orario standard rimane indicato anche se si riceve il segnale dell'ora solare.

3. Per terminare la procedura, premere la corona nella posizione **0**.

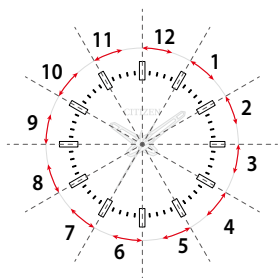


Regolazione manuale dell'orario e del datario

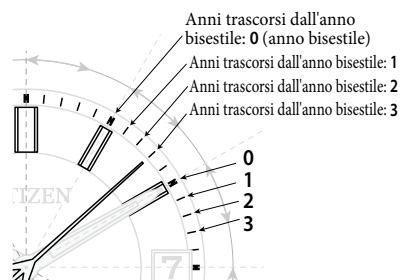
• In primo luogo controllare il fuso orario [Impostazione del fuso orario](#).

- 1. Estrarre la corona nella posizione [2].**
- 2. Premere e rilasciare il pulsante (A) in basso a destra.**
La lancetta dei secondi segna 0 secondi.
- 3. Premere e rilasciare ripetutamente il pulsante (A) in basso a destra per impostare la lancetta/indicazione in modo che venga corretta.**
 - Ogni volta che si preme il pulsante (A), la selezione cambia come segue: Minuti → ore → data → anno/mese → (ritorna in alto)
 - Le lancette e le indicazioni si muovono leggermente quando vengono selezionate per poter essere regolate.
- 4. Ruotare la corona per regolare la lancetta/indicazione.**
 - Quando la corona viene girata rapidamente qualche volta, la lancetta/indicazione si sposta continuamente. Per interrompere il movimento rapido, girare la corona in una delle direzioni.
 - La lancetta delle ore e l'indicazione della data si spostano simultaneamente.
 - L'indicazione della data cambia ad indicare che è diventata AM. Prestare attenzione alla fase AM o PM.
 - Anno e mese sono indicati dalla lancetta dei secondi.

"Mese" corrisponde a una delle 12 zone raffigurate sotto. Ogni numero corrisponde a un mese.



"Anno" corrisponde agli anni trascorsi dall'ultimo anno bisestile ed è indicato dai simboli nella zona di ogni mese.



- 5. Ripetere i passi 3 e 4.**
- 6. Terminare la procedura premendo la corona nella posizione [0] in sincronia con un segnale orario affidabile.**

Controllo della posizione di riferimento

- 1. Estrarre la corona nella posizione [1].**
- 2. Premere e tenere premuto il pulsante (B) in alto a destra per almeno 5 secondi.**

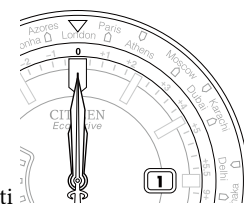
Le lancette e l'indicazione si spostano verso le posizioni di riferimento attualmente salvate in memoria.

- Rilasciare il pulsante quando le lancette/gli indicatori cominciano a muoversi.

- 3. Controllare le posizioni di riferimento.**

Posizioni di riferimento corrette:

- Lancette di ore, minuti e secondi: 0 ore 00 minuti 0 secondi
- Indicazione della data: "1"



Quando la posizione di riferimento attuale è differente da quella corretta, regolare la posizione seguendo i passaggi indicati in "Correzione della posizione di riferimento".

- 4. Per terminare la procedura, premere la corona nella posizione [0].**

Correzione della posizione di riferimento

- 1. Estrarre la corona nella posizione [1].**
- 2. Premere e tenere premuto il pulsante (B) in alto a destra per almeno 5 secondi.**

Le lancette e l'indicazione si spostano verso le posizioni di riferimento attualmente salvate in memoria.

- Rilasciare il pulsante quando le lancette/gli indicatori cominciano a muoversi.

- 3. Quando tutte le lancette si arrestano, estrarre la corona in posizione [2].**
- 4. Premere e rilasciare ripetutamente il pulsante (A) in basso a destra per impostare la lancetta/indicazione in modo che venga corretta.**
 - Ogni volta che si preme il pulsante, la selezione cambia come segue: Lancetta delle ore → lancette dei secondi/minuti → indicazione della data → (ritorna in alto)
- 5. Ruotare la corona per regolare la lancetta/indicazione.**
 - Quando la corona viene girata rapidamente qualche volta, la lancetta/indicazione si sposta continuamente. Per interrompere il movimento rapido, girare la corona in una delle direzioni.
 - La lancetta dei secondi e quella dei minuti si spostano simultaneamente.
- 6. Ripetere i passi 4 e 5.**
- 7. Per terminare la procedura, premere la corona nella posizione [0].**

Ripristino - Reset totale

- 1. Estrarre la corona nella posizione [2].**
- 2. Premere e rilasciare contemporaneamente il pulsante (A) in basso a destra e il pulsante (B) in alto a destra.**

La lancetta dei secondi si sposta in posizione 0 secondi e le altre lancette e gli indicatori della data si muovono leggermente; viene eseguito il reset totale.

Valori di impostazioni dopo il reset totale	
Datario	Gennaio dell'anno bisestile (posizione 5 secondi)
Ora mondiale	±0 da UTC (LON), Londra
Ora solare	Spento per tutte le aree

Dopo il reset totale

Dopo il reset totale, regolare la posizione di riferimento. Impostare l'ora mondiale e ricevere manualmente il segnale (ricezione su richiesta) per regolare l'orario e il datario.

