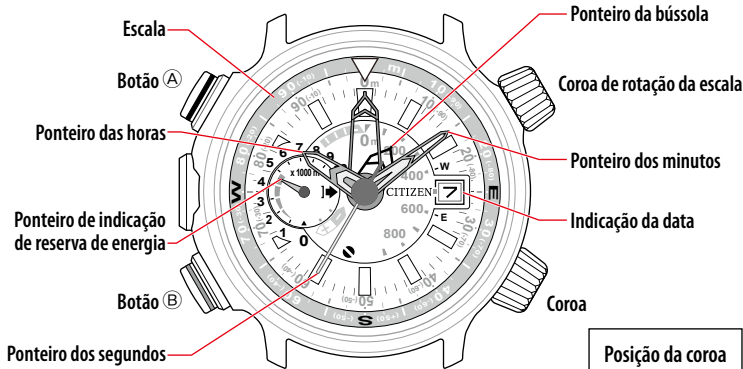


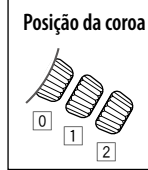
- Este relógio é alimentado por energia solar. Exponha o mostrador à luz e use-o com carga suficiente.
- Para ver detalhes de tempo de carregamento, especificações e operações, consulte o manual de instruções: Manual de instruções do J280
- Clique em **Video** nos artigos para ver vídeos com instruções de funcionamento.

## Identificação de componente

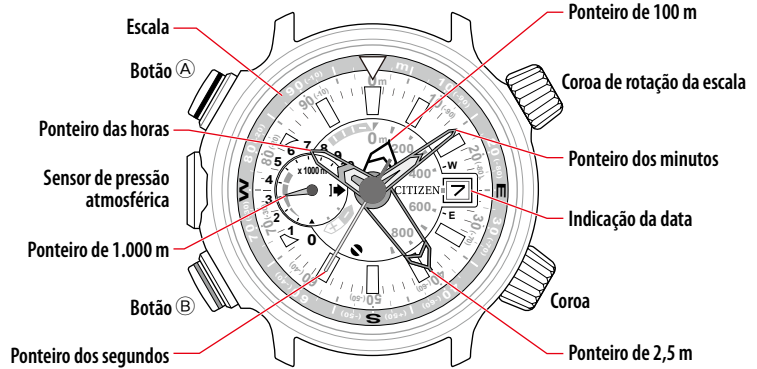
### Ver as horas/usar a bússola



- A aparência real pode diferir da ilustração. Alguns modelos não vêm equipados com a escala nem com a respectiva coroa de rotação.
- A coroa tem duas posições ao puxá-la.
- Rosqueie a coroa no sentido anti-horário até que ela se desprendenda da base antes de usá-la.



### Medição da altitude



- Depois da operação, gire a coroa no sentido horário, pressionando-a na direção da base, para apertá-la firmemente.
- Consulte também nossa página da Web para obter detalhes sobre o uso da escala e do bisel no relógio.  
(<http://www.citizenwatch-global.com/support/pdf/enhanced/p.pdf>)

• Leia o manual de instruções com atenção e use o relógio com segurança quando estiver usando as funções de medição da altitude e de bússola.

## Verificação da reserva de energia

- Durante a medição ou calibração da altitude, o nível de reserva de energia não é indicado.

Nível	3	2	1	0
Indicação				
Duração (aprox.)	340 – 280 dias	280 – 180 dias	180 – 4 dias	4 dias ou menos
Significado	A reserva de energia é suficiente. Bom para uso normal		A reserva de energia está ficando baixa.	O aviso de carga insuficiente foi acionado.
			<b>Carregue imediatamente.</b>	

- Não é possível usar as funções de medição enquanto o nível de reserva de energia estiver em “0”. Contudo, você pode ver a hora atual. O uso frequente das funções de medição encurta a duração da energia.

## Configuração da hora

1. Puxe a coroa para a posição **2** quando o ponteiro dos segundos apontar para 0 segundos.
2. Gire a coroa para configurar a hora.
  - Certifique-se de que a hora esteja ajustada corretamente para AM ou PM.
  - A indicação da data começa a mudar para a data seguinte à medida que a definição passa de 10:00 PM. Girar a coroa no sentido anti-horário não retorna à indicação da data.
3. Empurre a coroa para a posição **0** de acordo com uma fonte de hora certa confiável para concluir o procedimento.

## Configuração da indicação de data

- Não ajuste a indicação da data quando o relógio mostrar entre 10:00 PM e 0:00 AM. Caso contrário, a indicação de data pode ser alterada de forma incorreta depois disso.
- O ajuste da indicação de data é necessário nos primeiros dias de março, maio, julho, outubro e dezembro.

1. Puxe a coroa para a posição **1**.
2. Gire a coroa no sentido horário para ajustar a indicação da data.
3. Empurre a coroa para a posição **0** para concluir o procedimento.

## Medição da altitude



- Certifique-se de que a reserva de energia esteja no nível “2” ou mais alto antes de medir.
- Este relógio mede continuamente a altitude durante os primeiros 5 minutos de medição.

Depois disso, a medição é efetuada a cada 3 minutos até 12 horas.

### 1. Pressione e solte o botão inferior esquerdo (B).

A altitude é indicada.

- Se você pressionar o botão (A) enquanto indica altitude, o ponteiro de 100 m indicará temporariamente a direção da bússola. Pressione o botão (A) para voltar à indicação da altitude.

### 2. Depois de terminar a medição, pressione e solte o botão inferior esquerdo (B) para concluir o procedimento.

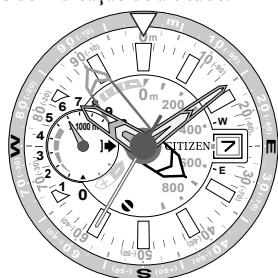
#### Como ler a indicação da altitude

A altitude é indicada por 3 ponteiros: os ponteiros de 1.000 m, 100 m e 2,5 m. Faça a soma dos valores indicados.

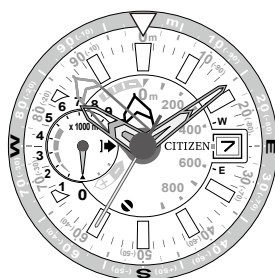
Intervalo mensurável: -300 m a 10.000 m

Ponteiro	Intervalo de indicação	Unidade
Ponteiro de 1.000 m	1.000 a 10.000 m	1.000 m
	• Aponta para “0” quando a altitude medida é inferior a 1.000 m.	
Ponteiro de 100 m	-300 a 900 m	100 m
	• Aponta para “0” quando a altitude medida é 0 - 100 m.	
	• Aponta para “-” quando a altitude medida é -100 - 0 m.	
Ponteiro de 2,5 m	-97,5 m a 97,5 m	2,5 m
	• Use números entre parênteses quando a altitude é -97,5 a 0 m.	
	• A altitude medida será indicada em incrementos de 5 m quando for maior do que 6.000 m.	

Exemplos de indicação de altitude:



Altitude medida: 6790,0 m



Altitude medida: -12,5 m

#### Quando não é possível indicar a altitude medida

O ponteiro de 1.000 m aponta para “➔” (posição das 3 horas) e para.

## Uso da bússola



- Certifique-se de que a reserva de energia esteja no nível “2” ou mais alto antes de medir.

### 1. Pressione e solte o botão superior esquerdo (A) enquanto mantém o nível do mostrador do relógio.

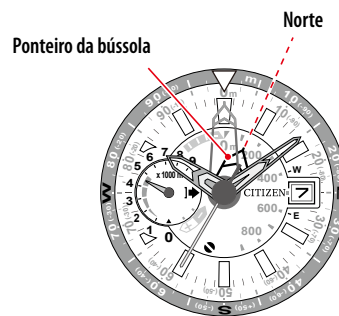
A função de bússola começa e o respectivo ponteiro aponta para norte.

- Espere até que o movimento do ponteiro pare.

### 2. Depois de terminar a medição, pressione e solte o botão superior esquerdo (A) para concluir o procedimento.

- A indicação é concluída automaticamente em aproximadamente 30 segundos sem pressionar o botão.

Exemplo de medição:



## Calibração do indicador de altitude



Você pode calibrar a indicação de altitude medida pelo relógio quando souber a altura real com a ajuda de um mapa, placa de aviso ou outra fonte.

- É possível calibrar o valor no intervalo de  $\pm 1.000$  m da altitude medida atualmente.

### 1. Pressione e solte o botão inferior esquerdo (B).

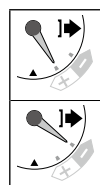
A altitude medida é indicada.

- Espere até que o movimento dos ponteiros pare.

### 2. Pressione e segure o botão inferior esquerdo (B) durante 3 segundos ou mais.

O ponteiro de 1.000 m aponta para “+” e a calibração da indicação da altitude fica disponível.

### 3. Pressione e solte o botão inferior esquerdo (B) para escolher + ou -.



Escolha isto quando a altitude real for mais alta do que a altitude medida.

Escolha isto quando a altitude real for mais baixado que a altitude medida.

- Cada vez que você pressionar o botão, as indicações “+” e “-” alternam.
- Repita os passos 3 e 4 para controlar o valor da altitude após a calibração.

### 4. Pressione e solte o botão superior esquerdo (A) para corrigir a indicação em relação à altitude real.

Mova os ponteiros de 100 m e 2,5 m para indicar um valor aproximado da altitude.

- A indicação continuará mudando enquanto você mantiver o botão pressionado.
- Pressione os botões (A) e (B) ao mesmo tempo para reposicionar o valor da calibração.

### 5. Pressione e segure o botão inferior esquerdo (B) durante 3 segundos ou mais.

A altitude correta é definida como a altitude atual e os ponteiros retornam à indicação da altitude medida.

- A altitude correta é definida como a altitude atual e os ponteiros retornam à indicação da altitude medida dentro de 1 minuto se nenhuma operação for realizada.

### 6. Pressione e solte o botão inferior esquerdo (B) para concluir o procedimento.

## Calibração da indicação da bússola

Você pode usar 2 métodos para calibrar a bússola deste relógio: Correção de 2 pontos e correção da declinação.

### Realização da correção de 2 pontos



- Quando você realizar a correção de 2 pontos, gire o relógio 180° ao mesmo tempo que o mantém nivelado. Tome suficiente cuidado com as condições circundantes antes de iniciar a correção.
- Certifique-se de que não esteja perto de um objeto de forte magnetismo (equipamento elétrico, ímã, etc.) antes de iniciar a correção.

#### 1. Pressione e solte o botão superior esquerdo (A).

- A função da bússola começa.
- Espere até que o movimento do ponteiro pare.

#### 2. Pressione e segure o botão superior esquerdo (A) durante 3 segundos ou mais.

O ponteiro da bússola aponta para a posição das 3 horas.

#### 3. Pressione e solte o botão inferior esquerdo (B).

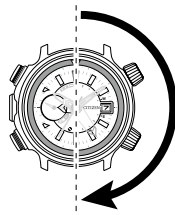
O primeiro item de dados do ambiente circundante é armazenado e o ponteiro da bússola gira 180° para apontar para a posição das 9 horas.

#### 4. Gire o relógio 180°.

#### 5. Pressione e solte o botão inferior esquerdo (B).

O segundo item de dados do ambiente circundante é armazenado e o ponteiro da bússola gira 180° para apontar para a posição das 12 horas.

- Se o ponteiro da bússola retornar à posição das 3 horas, tente de novo a partir do passo 3.
- Pressione e segure o botão (A) durante 3 segundos ou mais para cancelar a correção. Ao cancelar, nenhuma correção será executada e o resultado da correção anterior permanecerá ativa.
- Pressionar os botões (A) e (B) ao mesmo tempo antes de concluir a etapa 5 reposiciona os valores da correção de 2 pontos e da correção da declinação, e o relógio volta à função da bússola.



#### 6. Pressione e solte o botão superior esquerdo (A) para concluir o procedimento.

## Realização da correção da declinação



- Nesse relógio, é possível definir uma declinação de 0° a 59° leste e oeste em incrementos de 1°.

#### 1. Pressione e solte o botão superior esquerdo (A).

- A função da bússola começa.
- Espere até que o movimento do ponteiro pare.

#### 2. Pressione e segure o botão superior esquerdo (A) durante 3 segundos ou mais.

O ponteiro da bússola aponta para a posição das 3 horas.

#### 3. Pressione e segure o botão inferior esquerdo (B) durante 3 segundos ou mais.

O ponteiro da bússola aponta para a direção de declinação (leste ou oeste) e o ponteiro de 2,5 m mostra o grau de declinação, apontando para uma segunda marca.

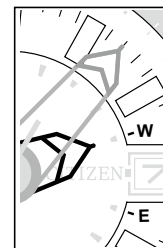
#### 4. Pressione e solte o botão inferior esquerdo (B) para escolher leste ou oeste.

	Escolha isto quando a direção de declinação for oeste (W).
	Escolha isto quando a direção de declinação for leste (E).

- Cada vez que você pressionar o botão, as indicações “E” e “W” alternam.

#### 5. Pressione e solte o botão superior esquerdo (A) para definir o grau de declinação.

- Por exemplo, como a declinação em Tóquio é “7° W”, defina conforme se mostra na figura.
- A indicação continuará mudando enquanto você mantiver o botão pressionado.
- Pressionar os botões (A) e (B) ao mesmo tempo antes de concluir a etapa 5 reposiciona os valores da correção de 2 pontos e da correção da declinação, e o relógio volta à função da bússola.



#### 6. Pressione e segure o botão inferior esquerdo (B) durante 3 segundos ou mais.

- A correção da declinação é concluída e a função da bússola começa.
- Espere até que o movimento dos ponteiros pare.

#### 7. Pressione e solte o botão superior esquerdo (A) para concluir o procedimento.

## Verificação da posição de referência

### 1. Interrompa a medição e verifique a indicação de reserva de energia.

- Carregue se o nível da reserva de energia estiver abaixo de “2”.

### 2. Puxe a coroa para a posição [2].

O relógio para e os ponteiros se movem para sua posição de referência atual.

### 3. Verifique a posição de referência.

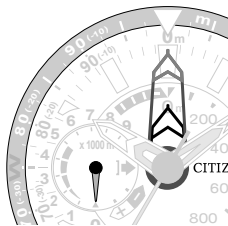
Posições de referência corretas:

Ponteiro de 1.000 m: 0 m (06:00)

Ponteiro de 100 m: 0 m (12:00)

Ponteiro de 2,5 m: 0 m (12:00)

Se a posição de referência atual for diferente da posição correta, ajuste a posição seguindo as etapas de “Correção da posição de referência”.



### 4. Empurre a coroa para a posição [0] para concluir o procedimento.

## Correção da posição de referência

📺 Vídeo

### 1. Interrompa a medição e verifique a indicação de reserva de energia.

- Carregue se o nível da reserva de energia estiver abaixo de “2”.

### 2. Puxe a coroa para a posição [2].

O relógio para e os ponteiros se movem para sua posição de referência atual.

### 3. Pressione e segure o botão inferior esquerdo [B] durante 2 segundos ou mais.

O ponteiro de 100 m (ponteiro da bússola) pode ser ajustado.

- O ponteiro de 100 m (ponteiro da bússola) e o ponteiro de 2,5 m se movem para a esquerda quando os outros ponteiros forem ajustados.

### 4. Pressione e solte o botão superior esquerdo [A].

- Sempre que você pressionar o botão, o ponteiro se moverá 1 etapa.

O ponteiro se move continuamente enquanto você pressionar e segurar o botão.

### 5. Pressione e solte o botão inferior esquerdo [B] para mudar o ponteiro para a posição correta.

- Cada vez que você pressionar o botão, o ponteiro alvo se move ligeiramente para indicar que pode ser ajustado.

Ponteiro de 100 m (ponteiro da bússola) → ponteiro de 2,5 m → ponteiro de 1.000 m → (voltar ao início)

### 6. Repita as etapas 4 e 5 para corrigir as posições de referência de todos os ponteiros.

### 7. Empurre a coroa para a posição [0] para concluir o procedimento.

## Redefinição do relógio – Reinicialização total

- Depois de redefinir o relógio, o valor de calibração da altitude e os valores de correção de 2 pontos e a correção de declinação voltam ao status inicial.

### 1. Interrompa a medição e verifique a indicação de reserva de energia.

- Carregue se o nível da reserva de energia estiver abaixo de “2”.

### 2. Puxe a coroa para a posição [2].

O relógio para e os ponteiros de 1.000 m, 100 m (bússola) e 2,5 m se movem para sua posição de referência atual.

### 3. Pressione e segure o botão superior esquerdo [A] e o botão inferior esquerdo [B] ao mesmo tempo, durante 4 segundos ou mais.

Ao soltar os botões, os ponteiros se moverão ligeiramente para indicar que a reinicialização foi concluída.

### Após a reinicialização total

Depois da reinicialização total, ajuste a posição de referência e defina a hora e a data.