

Gracias por la compra de este reloj Citizen.

Antes de usar el reloj, lea atentamente este manual de instrucciones (PDF) para garantizar un uso correcto.

Núm. de calibre de este reloj: **9054**

También puede acceder al manual de instrucciones web utilizando el código QR o la URL: <https://www.citizenwatch-global.com/support/html/sp/9054/9054.html>

Algunos modelos pueden estar equipados con funciones mejoradas, como reglas de cálculo y taquímetros. Para aprender a utilizar esas características y funciones, que no se tratan en el manual de instrucciones, y obtener más información, visite la página web de asistencia de CITIZEN (<https://www.citizenwatch-global.com/support/>).



Precauciones de seguridad: IMPORTANTE

Este manual contiene instrucciones que deberá seguir rigurosamente en todo momento, tanto para su uso óptimo, como para prevenir lesiones personales al usuario y a terceros, así como para evitar daños materiales. Es recomendable que lea todo el folleto (en especial, la página 6) y que comprenda el significado de los siguientes símbolos:

■ Los avisos de seguridad se clasifican y muestran en este manual del siguiente modo:

	PELIGRO	Hay peligro inminente de muerte o lesiones graves
	ADVERTENCIA	Peligro potencial de lesiones graves o muerte
	PRECAUCIÓN	Es posible o seguro que cause lesiones o daños leves o moderados

■ Las instrucciones importantes se clasifican y muestran en este manual del siguiente modo:

(Los siguientes símbolos son ejemplos de pictogramas).

	Símbolo de advertencia (precaución) seguido de actividades prohibidas.
	Símbolo de advertencia (precaución) seguido de instrucciones que se deben seguir o precauciones que se deben tener en cuenta.

Características

■ **Las horas de dos lugares pueden mostrarse al mismo tiempo con las manecillas de la hora y de 24 horas.**

La manecilla de la hora y la indicación de fecha pueden moverse libremente sin parar el reloj. Puede ajustarlas fácilmente a una nueva hora, como la de su destino.

■ **La tercera hora se puede leer utilizando el bisel giratorio.**

Puede leer la hora de una zona distinta de las indicadas con la manecilla de la hora o la manecilla de 24 horas calculando la diferencia horaria respecto de la indicada con la manecilla de 24 horas y moviendo el bisel giratorio según el resultado del cálculo.

CONTENIDO

Antes de utilizar este reloj.....	1
Identificación de los componentes	2
Enrollado del resorte motor	2
Enrollado manual del resorte motor	2
Ajustar la manecilla de 24 horas y la manecilla de la hora a la misma hora y calendario.....	2
Indicar la hora y el calendario de otra zona	3
Uso del bisel giratorio	4
Acerca de los relojes mecánicos	5
Localización y solución de problemas.....	5
Resistencia al agua	6
Puntos cautelares y limitaciones de uso	6
Especificaciones.....	6

Antes de utilizar este reloj

Ajuste de la banda

Se recomienda solicitar la asistencia de un técnico de relojes experimentado para realizar el ajuste de la banda. Si la banda no está correctamente ajustada, se podría caer de forma imprevista y perder el reloj o incluso sufrir lesiones (excepto los productos que contienen la herramienta de ajuste de banda).

Consulte a un centro de servicio técnico autorizado.

Adhesivos protectores

Asegúrese de retirar todos los adhesivos protectores que pudiera haber en el reloj (parte posterior de la caja, banda, hebilla, etc.). De lo contrario, la transpiración o la humedad podría penetrar en los espacios entre los adhesivos y las partes, pudiendo causar irritación en la piel y/o corrosión de las partes metálicas.

Cómo utilizar una corona/botón pulsador de diseño especial

Algunos modelos están equipados con una corona o botón de rosca especialmente diseñados para impedir un accionamiento accidental.

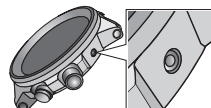
■ Corona/botón de rosca

Desbloquee la corona/botón antes de utilizar el reloj.

	Desbloquear	Bloquear
Corona de rosca	 Gire la corona en sentido antihorario hasta que salga de la caja.	 Presione la corona hasta introducirla en la caja. Gire la corona en sentido horario y, al mismo tiempo, presiónela con suavidad en dirección de la caja para fijarla en la misma. Apriete con firmeza.
Botón pulsador de rosca	 Gire el tornillo de bloqueo en sentido antihorario y aflójele hasta que se detenga.	 Gire el tornillo de bloqueo en sentido horario, y apriete con firmeza.

■ Botones embutidos

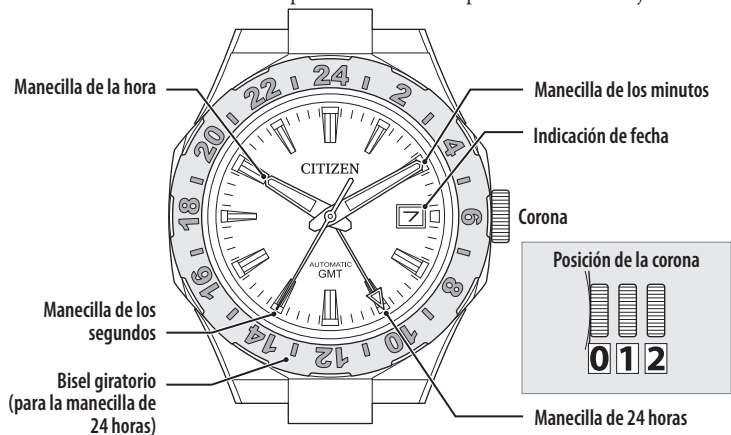
Presione el botón con un objeto de punta estrecha que no deje marca.



• Los objetos metálicos pueden causar marcas o arañazos en el botón.

Identificación de los componentes

- Las ilustraciones de este manual pueden diferir del aspecto real de su reloj.



Enrollado del resorte motor

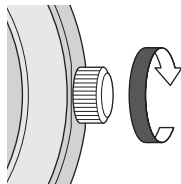
Se trata de un reloj mecánico automático accionado por resorte.

Cuando se lleva puesto el reloj, el movimiento natural del brazo hace que el peso oscilante gire y dé cuerda al reloj de forma automática.

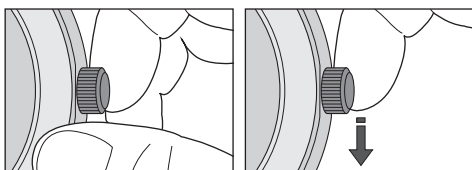
- Si se produce poco o escaso movimiento con el brazo, el enrollado será insuficiente. Recomendamos llevar el reloj el mayor tiempo posible o dar cuerda al resorte motor manualmente en estos casos.
- Si el reloj se deja de usar, el resorte motor se agotará en un plazo de 2 o 3 días y el reloj se parará.
- Cuando el resorte motor esté enrollado, el reloj funcionará durante unas 50 horas.

Enrollado manual del resorte motor

- Presione la corona hasta la posición 0.
- Sostenga la corona con los dedos pulgar e índice y gírela lentamente hacia la derecha.



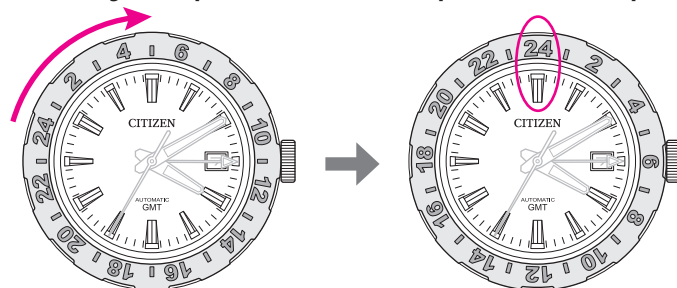
- Cuando el reloj se detiene, girar la corona unas 42 veces enrollará por completo de resorte motor.
- Si sigue girando la corona una vez enrollado completamente el resorte motor, no dañará el resorte motor.
- Si frota la corona desde la parte posterior del reloj, también la hará girar.



Ajustar la manecilla de 24 horas y la manecilla de la hora a la misma hora y calendario

- Cuando el reloj esté parado, dé cuerda al resorte motor previamente.
- En las siguientes figuras, mostraremos el proceso para poner la fecha en «8» y la hora en 10:00 AM como ejemplo.

1 Gire el bisel giratorio para establecer «24» en la posición de las 12 en punto.



- Mantenga el «24» del bisel giratorio en la posición de las 12 horas cuando no sea necesario moverlo a otras posiciones.

2 Compruebe si la corona está en la posición 0.



- Si no es así, presiónelo hasta la posición 0.

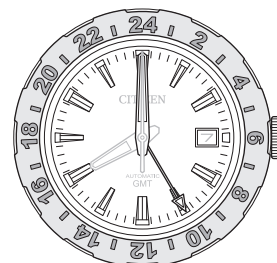
3 Tire de la corona hasta la posición 2 mientras la manecilla de los segundos apunta a 0 segundos.



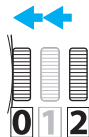
La manecilla de los segundos se detiene.

4 Gire la corona para ajustar las manecillas de los minutos y las 24 horas.

- La manecilla de la hora y la indicación de la fecha también se mueven, pero se ajustarán más adelante.
- La escala del bisel giratorio ayuda a leer la manecilla de 24 horas.



5 Presione la corona hasta la posición 0 de acuerdo con una fuente de tiempo fiable.



La manecilla de los segundos empieza a moverse.

6 Tire de la corona hasta la posición 1.



- La manecilla de los segundos no se detiene.

7 Gire la corona para ajustar la manecilla de la hora y la indicación de la fecha.

- Únicamente la manecilla de la hora y la indicación de fecha se mueven de forma sincronizada.
- La manecilla de la hora se mueve en incrementos de 1 hora.
- Puede ver la transición de AM a PM a través del movimiento de la indicación de la fecha cuando la manecilla de la hora sobrepasa las 12 en punto.
- No cambie el sentido de rotación de la corona mientras cambia la indicación de fecha. De lo contrario, la indicación de fecha podría cambiar incorrectamente.

8 Presione la corona hasta la posición 0 para finalizar el procedimiento.**Indicar la hora y el calendario de otra zona**

Puede mover por separado la manecilla de la hora y la indicación de fecha para indicar otra hora y calendario distintos de los que muestra la manecilla de 24 horas.

- Cuando el reloj esté parado, dé cuerda al resorte motor previamente.
- Se supone que tanto la manecilla de 24 horas como la manecilla de la hora se ajustan a la hora y al calendario del lugar actual siguiendo los pasos que aparecen en «Ajustar la manecilla de 24 horas y la manecilla de la hora a la misma hora y calendario» (→ página 2).

1 Busque la hora y el calendario de la zona cuya hora desea indicar con la manecilla de la hora y la indicación de fecha.**2 Tire de la corona hasta la posición 1.**

- La manecilla de los segundos no se detiene.

3 Gire la corona para ajustar la manecilla de la hora y la indicación de fecha a la hora y el calendario que desee.

Ejemplo	
Hora en el lugar actual (manecilla de 24 horas)	Londres, día 8, 10:00 AM
Hora y calendario que indicar (manecilla de la hora)	Los Ángeles, día 8, 2:00 AM
	Gire la corona hacia la izquierda para retrasar la manecilla de la hora 8 horas.

- Únicamente la manecilla de la hora y la indicación de fecha se mueven de forma sincronizada.
- La manecilla de la hora se mueve en incrementos de 1 hora.
- Puede ver la transición de AM a PM a través del movimiento de la indicación de la fecha cuando la manecilla de la hora sobrepasa las 12 en punto.
- No cambie el sentido de rotación de la corona mientras cambia la indicación de fecha. De lo contrario, la indicación de fecha podría cambiar incorrectamente.

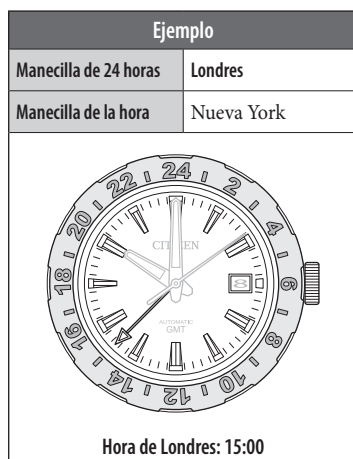
4 Presione la corona hasta la posición 0 para finalizar el procedimiento.

Uso del bisel giratorio

Puedes encontrar la hora en otro lugar utilizando la manecilla de 24 horas y la escala del bisel giratorio.

- Cuando la manecilla de 24 horas y la manecilla horaria indican horas diferentes, puede encontrar la tercera hora utilizando el bisel giratorio.
- Cuando el reloj esté parado, dé cuerda al resorte motor previamente.
- En primer lugar, coloque la cifra «24» del bisel giratorio en la posición de las 12 horas.

1 Lea la indicación de la hora actual a través de la manecilla de 24 horas y el bisel giratorio.



- Cuando no sepa la hora de la zona que muestra la manecilla de 24 horas, ajuste correctamente la manecilla de 24 horas y la manecilla de la hora siguiendo los pasos indicados en «Ajustar la manecilla de 24 horas y la manecilla de la hora a la misma hora y calendario» (→ página 2).

2 Compruebe la diferencia horaria de la manecilla de 24 horas con respecto del UTC (Tiempo Universal Coordinado).

- Continúe en el paso 5 cuando conozca la diferencia horaria entre la hora del lugar cuya hora desea ver y la que muestra actualmente la manecilla de 24 horas.

3 Compruebe la diferencia horaria del lugar cuya hora desea ver respecto del UTC (Tiempo Universal Coordinado).

4 Realice la resta de las dos diferencias horarias.

- Realice la siguiente resta para averiguar el sentido de giro del bisel giratorio y cuánto debe girarlo.

$(\text{Dirección y cantidad de rotación}) = (\text{Diferencia horaria de la manecilla de 24 horas respecto de UTC}) - (\text{Diferencia horaria del lugar cuya hora desea ver respecto de UTC})$

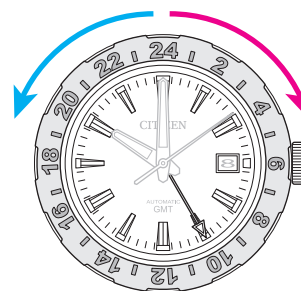
Más/menos del resultado de la resta	Sentido de giro del bisel
+	Hacia la derecha (atrasar la hora)
-	Hacia la izquierda (adelantar la hora)

- Cuando el lugar actual de la manecilla de 24 horas y/o el lugar cuya hora desea indicar tienen horario de verano y se encuentran en periodo de horario de verano, reste «1» para cada lugar en periodo de horario de verano.

5 Gire el bisel giratorio para ajustar la diferencia horaria.

Gire hacia la izquierda para adelantar la hora y ajustar la diferencia horaria.

Gire hacia la derecha para atrasar la hora y ajustar la diferencia horaria.



- El bisel giratorio gira a izquierda y derecha en incrementos de 30 minutos.
- La diferencia horaria puede ajustarse en incrementos de 1 hora.
- El horario de verano no se aplica en el ejemplo anterior.

6 Lea la hora con la manecilla de 24 horas y la escala del bisel giratorio.

- Puede leer «minuto» y «segundo» normalmente tal cual.

7 Después de leer la hora, gire el bisel giratorio para poner «24» en la posición de las 12 en punto para finalizar el procedimiento.



Acerca de los relojes mecánicos

En este manual de instrucciones, la precisión de un reloj mecánico hace referencia a la precisión estática a temperatura normal.

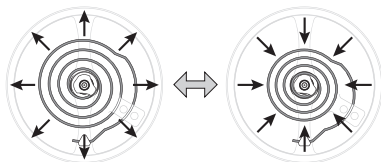
Es posible que la precisión de un reloj mecánico no se mantenga dentro de un rango de precisión normal debido a unas condiciones de uso como las siguientes:

Enrollado del resorte motor	Un reloj mecánico es más preciso si el resorte motor tiene suficiente cuerda.
Postura del reloj	La precisión de un reloj mecánico varía por efecto de la gravedad. La variación de posición del reloj cuando se lleva puesto influye constantemente en la dirección de la gravedad y por lo tanto en la variación de la precisión.
Temperatura	Las piezas encargadas de mantener la precisión de un reloj mecánico son de metal. La precisión varía dependiendo de su expansión y contracción térmica y del cambio de sus características físicas como resorte debido al cambio de temperatura. *Se recomienda utilizar este reloj entre +8 °C y +38 °C.
Magnetismo	Un reloj mecánico contiene piezas de metal. El magnetismo afecta a estas piezas y por consiguiente a la precisión del reloj. Mantenga alejado su reloj mecánico de objetos con fuertes campos magnéticos o capaces de generarlos.
Impacto, etc.	Los golpes fuertes y las vibraciones continuas también pueden afectar a la precisión.

Cuidado con el magnetismo del entorno

La pieza más importante de un reloj mecánico para su precisión horaria es el «Volante». El volante tiene un resorte muy pequeño y fino (espiral). Oscila en un determinado periodo de tiempo para mantener la precisión de un reloj mecánico.

Oscilación de la espiral



La oscilación de la espiral puede fluctuar y el mecanismo completo de un reloj mecánico se ve consecuentemente afectado en gran medida si hay algo con mucho magnetismo cerca.

Objetos cotidianos con mucho magnetismo

Ordenador portátil, smartphone, tableta, funda de tableta, altavoz, auriculares, cascos, cierres de bolsos, imanes utilizados en los cierres de las puertas de los frigoríficos, dispositivos sanitarios magnéticos, etc.

Mantenga los dispositivos y equipos a una distancia mínima de 5 cm del reloj.

Cuidado de un reloj mecánico

Los relojes mecánicos pueden perder su precisión debido a desgaste de las piezas o lubricación insuficiente. Haga desarmar y limpiar el reloj (revisión general) cada 2 a 3 años (a cobro). Después de años de uso continuo, es posible que no se consiga restaurar las prestaciones iniciales del reloj incluso después de haber realizado las reparaciones.

Localización y solución de problemas

El movimiento de la manecilla es extraño

Síntoma	Acciones correctivas	Página
No hay movimiento de las manecillas.	Es posible que el resorte motor no tenga suficiente cuerda. Enrolle el resorte motor de forma manual.	2

El reloj no funciona

Síntoma	Acciones correctivas	Página
La corona y los botones no funcionan.	La corona de rosca y los botones deben desbloquearse para poder funcionar.	1

Resorte motor

Síntoma	Acciones correctivas	Página
El resorte motor no se enrolla incluso después de llevar el reloj durante cierto tiempo.	Si usted no mueve mucho los brazos en su vida diaria, por ejemplo si pasa mucho tiempo sentado frente a una mesa, puede que el resorte motor no esté suficientemente enrollado. En este caso, se debe enrollar el resorte motor manualmente.	2

Hora

Síntoma	Acciones correctivas	Página
He olvidado en qué huso horario está ajustada la manecilla de 24 horas.	Gire el bisel giratorio para colocar el «24» en la posición de las 12 y lea la hora de la manecilla de 24 horas. Utilice la hora leída para obtener después la diferencia horaria con el lugar actual.	2, 3

Calendario

Síntoma	Acciones correctivas	Página
El calendario cambia durante el día.	El ajuste AM/PM es incorrecto.	2, 3
La posición de la indicación de fecha no es correcta.	Cambiar el sentido de rotación de la corona mientras se mueve la indicación de fecha puede provocar una indicación incorrecta. Vuelva a mover la manecilla de la hora para que la indicación de la fecha sea correcta.	2, 3



Resistencia al agua

⚠️ ADVERTENCIA Resistencia al agua

- En cuanto a la indicación de la resistencia al agua de su reloj, vea la esfera y el dorso del reloj. En el siguiente cuadro se muestran algunos ejemplos de uso para comprobar que está usando el reloj correctamente. (La unidad «1 bar» equivale aproximadamente a 1 atmósfera).
- WATER RESIST (ANT) xx bar también podría indicarse como W. R. xx bar.
- Los modelos no resistentes al agua no están diseñados para que entren en contacto con la humedad. Si su reloj no es resistente al agua, tenga la precaución de evitar cualquier contacto con la humedad.
- Resistencia al agua para uso diario (a 3 atmósferas) significa que el reloj puede tolerar salpicaduras de agua accidentales y esporádicas.
- La resistencia mejorada al agua para el uso diario (a 5 atmósferas) significa que puede llevar puesto el reloj para la natación pero no para el buceo sin equipo o el buceo con escafandra.
- La resistencia mejorada al agua para el uso diario (a 10/20 atmósferas) significa que puede llevar puesto el reloj para el buceo sin equipo pero no para buceo con escafandra bucear o buceo saturado utilizando gas helio.

Nombre	Indicación	Especificación	Uso con agua					
	Esfera o tapa del reloj		Exposición mínima al agua (lavarse la cara, lluvia, etc.)	Natación y trabajos generales de limpieza	Buceo a pulmón, deportes acuáticos	Buceo con botella de oxígeno	Buceo de saturación con gas helio	Utilizar la corona o el botón cuando el reloj está húmedo
No resiste al agua	—	No resiste al agua	NO	NO	NO	NO	NO	NO
Reloj resistente al agua de uso diario	WATER RESIST	Resistente al agua hasta 3 atmósferas	SÍ	NO	NO	NO	NO	NO
Reloj resistente al agua de uso diario mejorado	W. R. 5 bar	Resistente al agua hasta 5 atmósferas	SÍ	SÍ	NO	NO	NO	NO
	W. R. 10 bar W. R. 20 bar	Resistente al agua hasta 10 o 20 atmósferas	SÍ	SÍ	SÍ	NO	NO	NO

Puntos cautelares y limitaciones de uso

⚠️ PRECAUCIÓN Para evitar lesiones

- Para evitar heridas, preste especial atención cuando use el reloj mientras carga un niño pequeño.
- Tenga especial atención cuando participe en ejercicios extenuantes o trabajos arduos, para evitar heridas propias o ajenas.
- No use el reloj mientras está en una sauna u otro lugar donde el reloj pueda calentarse, ya que existe el riesgo de quemaduras.
- Dependiendo de la forma en que se haya ajustado la banda, tenga cuidado al ponerse y quitarse el reloj, ya que existe el riesgo de dañarse las uñas.
- Quítese el reloj antes de irse a dormir. Podría provocar una lesión inesperada o un sarpullido.

⚠️ PRECAUCIÓN Precauciones

- Siempre utilice el reloj con la corona introducida (posición normal). Si la corona es del tipo con bloqueo a rosca, asegúrese de que quede firmemente bloqueada.
- No utilice (use la corona y/o los botones) el reloj cuando esté mojado. El agua puede penetrar en el reloj y causar daños en los componentes más importantes.
- Si se introduce agua en el reloj o el reloj se empaña y no se desempaña incluso después de transcurrido mucho tiempo, consulte a su distribuidor o a un centro de servicio técnico autorizado para su inspección y/o reparación.
- Aunque su reloj tenga un alto nivel de resistencia al agua, tenga cuidado con lo siguiente.
 - Si se sumergiera en el mar con su reloj, enjuáguelo completamente con agua dulce y séquelo seguidamente con un paño seco.
 - No ponga el reloj debajo del agua de grifo.
 - Quítese el reloj antes de bañarse.
- Si ingresara agua de mar en el reloj, guarde el reloj en una caja o bolsa plástica y llévelo a reparar inmediatamente. De lo contrario, la presión interior del reloj aumentará y se podrán desprender las piezas (cristal, corona, botones, etc.).

⚠️ PRECAUCIÓN Cuando lleve puesto el reloj

<Banda>

- La durabilidad de las bandas de cuero o de goma (uretano) puede ser afectada por la transpiración y la suciedad. Debido a que se utilizan materiales naturales, las bandas de cuero pueden desgastarse, deformarse y decolorarse con el tiempo. Se recomienda cambiar la banda periódicamente.
- Debido a la propia naturaleza del material, la humedad (desvanecimiento, despegue del adhesivo), afecta a la durabilidad de la banda de cuero. Asimismo, la banda de cuero mojada puede causar sarpullido.
- No manche la banda de cuero con sustancias que contenga materiales volátiles, blanqueadores, alcohol (incluyendo cosméticos). Puede producirse decoloración o desgaste prematuro. La luz ultravioleta, tal como la luz directa del sol, puede ocasionar decoloración o deformación.
- Se recomienda sacarse el reloj cuando se moje, aunque sea resistente al agua.
- No use la banda demasiado ceñida. Trate de dejar espacio suficiente entre la banda y su piel para permitir el paso de aire.
- La banda de goma (uretano) puede mancharse por colorantes o suciedad presentes en la ropa u otros accesorios. Es posible que no puedan quitarse estas manchas, por lo tanto, tenga cuidado cuando use el reloj con elementos que pierden color fácilmente (ropa, bolsos, etc.). Asimismo, los solventes o la humedad ambiente pueden ocasionar el deterioro de la banda. Reemplace la banda si es que perdió elasticidad o está agrieta.
- Solicite el ajuste o la reparación de la banda en los siguientes casos:
 - La banda está defectuosa debido a la corrosión.
 - El pasador se sale de la banda.
- Se recomienda solicitar la asistencia de un técnico de relojes experimentado para realizar el ajuste de la banda. Si la banda no está correctamente ajustada, se podría caer de forma imprevista y perder el reloj o incluso sufrir lesiones (excepto los productos que contienen la herramienta de ajuste de banda). Consulte a un centro de servicio técnico autorizado. Es posible que otras tiendas cobren o no ofrezcan este servicio.

<Temperatura>

- El reloj puede pararse o funcionar defectuosamente a temperaturas extremadamente altas o bajas. No utilice el reloj en lugares cuya temperatura esté fuera de la gama de temperaturas indicada en las especificaciones.

<Magnetismo>

- Algunas partes del mecanismo podrían magnetizarse dentro de un fuerte campo magnético, lo cual podría afectar negativamente a la precisión del reloj.
- No coloque el reloj cerca de dispositivos magnéticos para la salud (collares magnéticos, pulseras magnéticas elásticas, etc.), pestillos magnéticos utilizados en las puertas de las neveras, cierres utilizados en los bolsos, altavoces de un teléfono celular, dispositivos electromagnéticos de la cocina, entre otros.

<Golpe fuerte>

- Evite que el reloj se caiga o que sea sometido a otro tipo de impactos intensos. Esto puede causar el mal funcionamiento y/o el deterioro del funcionamiento, así como daños en la caja y la pulsera.

<Sustancias químicas, gases corrosivos y mercurio>

- No use el reloj en un entorno en presencia de productos químicos o gases corrosivos. Si alguno de los productos tales como diluyente de pintura, benceno u otros solventes (incluyendo gasolina, quitaesmaltes de uñas, ceros, limpiadores para baños y adhesivos, productos impermeabilizantes, etc.), llegara a entrar en contacto con el reloj, es posible que ciertos materiales del reloj se destiñan, disuelvan o se agrieten. Preste especial atención cuando manipule estas sustancias químicas. El contacto con mercurio, como el que se usa en termómetros, puede decolorar la banda y la caja.

<Adhesivos protectores>

- Asegúrese de retirar todos los adhesivos protectores que pudiera haber en el reloj (parte posterior de la caja, banda, hebilla, etc.). De lo contrario, la transpiración o la humedad podría penetrar en los espacios entre los adhesivos y las partes, pudiendo causar irritación en la piel y/o corrosión de las partes metálicas.

⚠️ PRECAUCIÓN Mantenga siempre limpio su reloj

- Gire la corona mientras está totalmente introducida y presione los botones periódicamente para que no se bloqueen debido a la acumulación de cuerpos extraños.
- La caja y la banda del reloj entran en contacto directo con la piel. La corrosión del metal o la acumulación de cuerpos extraños pueden ocasionar manchas negras causadas por la transpiración o la humedad. Asegúrese de mantener su reloj siempre limpio.
- La caja y la banda del reloj entran en contacto directo con la piel. En casos aislados, la suciedad y los cuerpos extraños acumulados pueden causar irritación a la piel. Si siente algún malestar, deje de usar el reloj inmediatamente y consulte a su médico. En caso de acumulación de sudor o suciedad en una correa de metal o caja, límpiela a fondo con un cepillo y un detergente neutro. En el caso de una correa de piel o goma (uretano), límpiela con un paño seco.
- Las bandas de cuero pueden decolorarse debido a la transpiración o suciedad. Mantenga siempre la banda de cuero limpia, para lo cual deberá limpiarla con un paño seco.

Cuidado del reloj

- Limpie la caja y el cristal con un paño suave ante cualquier suciedad o humedad, tal como el sudor.
- Para eliminar la suciedad de las correas metálicas, plásticas y de caucho (uretano), lave con agua. Para eliminar las pequeñas cantidades de suciedad atrapadas entre las hendiduras de las correas metálicas, use un cepillo suave.
- En el caso de las bandas de cuero, elimine la suciedad con un paño seco.
- Si no tiene la intención de usar el reloj por un período de tiempo prolongado, elimine cuidadosamente todo el sudor, suciedad o humedad y guárdelo en un lugar apropiado, evitando sitios sujetos a temperaturas excesivamente altas o bajas o a una excesiva humedad.

Cuando se utiliza pintura luminosa en su reloj

La pintura luminosa de la esfera y manecillas facilitan la lectura de la hora en lugares oscuros. La pintura luminosa almacena luz (luz del día o luz artificial) y se ilumina en un lugar oscuro. Está libre de sustancias radiactivas o de cualquier otro material que pueda ser perjudicial para el cuerpo humano o el medio ambiente.

- La luz emitida aparecerá brillante y luego se reducirá gradualmente con el tiempo.
- La duración de la luz («brillo») variará en función de la luminosidad, los tipos y la distancia a la fuente de luz, tiempo de exposición y cantidad de pintura.
- La pintura podría no emitir luz y/o su luminosidad podría atenuarse rápidamente en caso de una exposición insuficiente a la luz.

Especificaciones

Modelo	9054
Número de rubís	24
Tipo	Reloj mecánico automático
Precisión horaria	De -10 segundos a +20 segundos por día de media (precisión estática)
Rango de temperatura de funcionamiento	-10 °C a +60 °C
Funciones de visualización	<ul style="list-style-type: none"> • Hora: Horas, minutos, segundos, 24 horas • Calendario: Fecha
Duración	Aproximadamente 50 horas (cuando está completamente enrollado)
Golpes	28 800 veces por hora (8 golpes)
Funciones adicionales	<ul style="list-style-type: none"> • Remonte automático • Remonte manual • Función de parada de manecilla de los segundos • Función GMT (puede leer dos o más horas de diferentes husos horarios en una sola esfera). • Funcionamiento antimagnético tipo 2

Las especificaciones y el contenido pueden cambiar sin previo aviso.