

CAPgm

取扱説明書

CITIZEN®

はじめに

CAPgmは、CYBER AQUALAND Nx または CYBER AQUALAND (時計) の設定情報をパソコン上で編集する為のソフトウェアです。時計の各種設定 (トラベルタイム、アラーム、タイマー、ディスティネーションタイマーなど) が行えると共に、時計に日替わりでグラフィックを表示させることや、記念日の設定を行うことができます。

- ・本取扱説明書及びソフトウェアの著作権は弊社にあります。
- ・本取扱説明書及びソフトウェアの一部あるいは全部を、弊社の許諾なしに無断で複製することは禁じられております。
- ・本取扱説明書及びソフトウェアは、改良のため予告なく変更することがあります。

Windows, Windows 98, Windows 98 SE, Windows Me, Windows 2000, Windows XP は、Microsoft Corporation の米国及びその他の国における登録商標または商標です。
その他、記載されている会社名、製品名は各社の商標および登録商標です。

CAPgm

目次


はじめに	2	3.7. 記念日設定	22
1. 起動と終了	4	3.7.1. 記念日の追加	22
1.1. 起動ウィンドウ	4	3.7.2. 記念日の画像変更	22
2. メインウィンドウ	5	3.7.3. 記念日の削除	23
2.1. データ受信	6	3.8. 潜水モード	24
2.2. データ送信	7	3.8.1. 深度アラーム	24
2.3. 時刻合わせ	8	3.8.2. 潜水時間アラーム	25
2.4. インターフェイス	9	3.9. 日替わりビットマップ設定	26
2.4.1. IrDA	9	3.9.1. 画像の追加	27
2.4.2. USB	9	3.9.2. 画像の変更	27
3. 設定情報の編集	10	3.9.3. 画像の削除	27
3.1. ログモード	10	3.9.4. 表示順の変更	27
3.2. 基本設定	11	4. 制限値	28
3.2.1. アラーム設定	11	4.1. 登録件数	28
3.2.2. 時間制	12	4.2. 入力文字数	28
3.2.3. タイマー設定	12	4.3. その他の制限値	28
3.2.4. アラ - ム音選択	13		
3.3. トラベルタイム選択	14		
3.3.1. メイン都市 / トラベル都市の設定	15		
3.3.2. カレント都市群の変更	15		
3.4. 都市情報の編集	16		
3.4.1. 手入力した都市情報を都市リストに追加	16		
3.4.2. 予め提供されている都市情報から都市リスト に追加	17		
3.4.3. 都市リストの修正、削除	17		
3.5. 都市群情報の編集	18		
3.5.1. 都市群の追加	18		
3.5.2. 都市群情報のコピー	19		
3.5.3. 都市群名の変更	19		
3.5.4. 都市群名の登録	19		
3.5.5. 一時的な都市群名	19		
3.5.6. 都市群情報の削除	19		
3.5.7. 機能制限	20		
3.6. ディスティネーションタイマー	21		
3.6.1. 到着日時設定	21		
3.6.2. ディスティネーション都市選択	21		
3.6.3. アラーム音選択	21		

1. 起動と終了

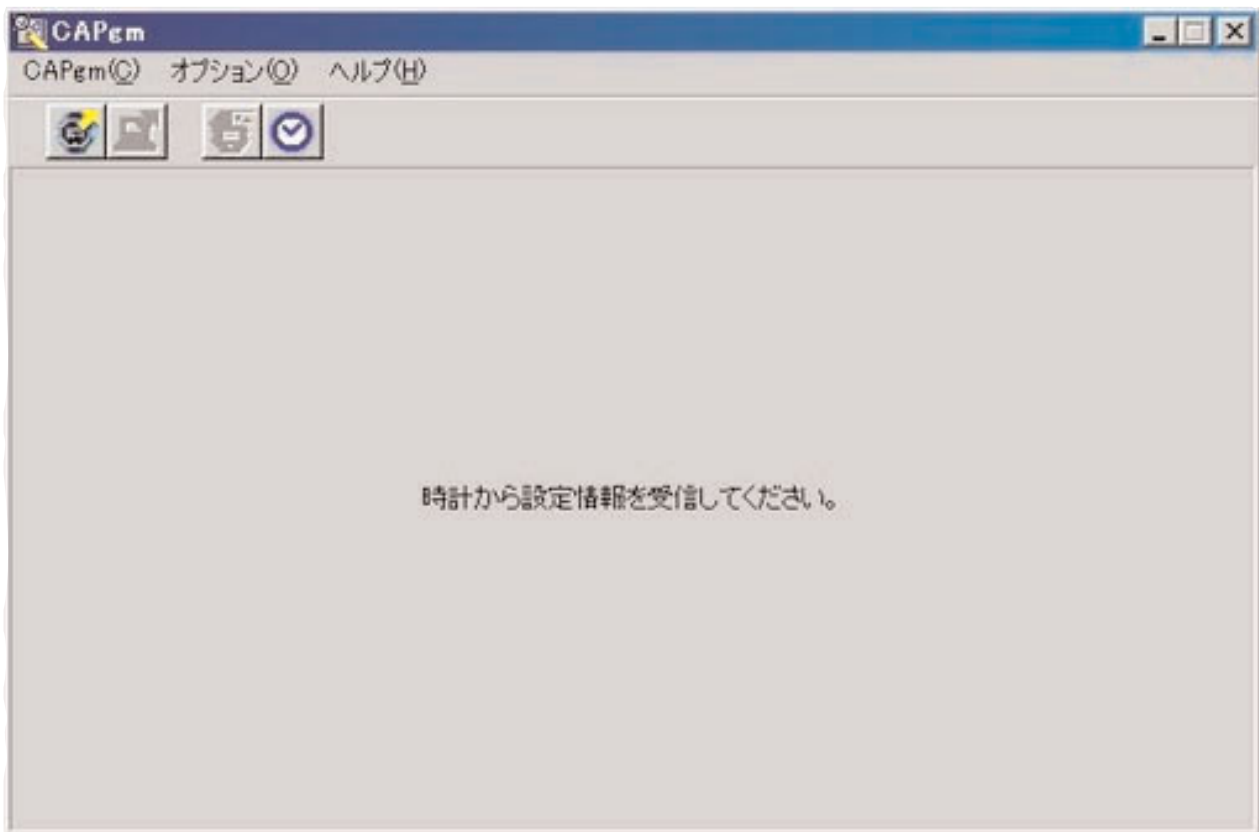
起動

「タスクバー」の「スタートボタン」から「プログラム」 「CITIZEN CAPgm」 「CAPgm」を選択してください。＜起動ウィンドウ＞が表示されます。

終了

＜起動ウィンドウ＞ / ＜メインウィンドウ＞のメニューから「CAPgm(C)」の「終了(X)」を選択するか、画面右上の  をマウスクリックするとCAPgmが終了します。

1.1. 起動ウィンドウ



CAPgmを起動すると最初に表示される画面です。＜起動ウィンドウ＞では、以下の機能が使用できます。

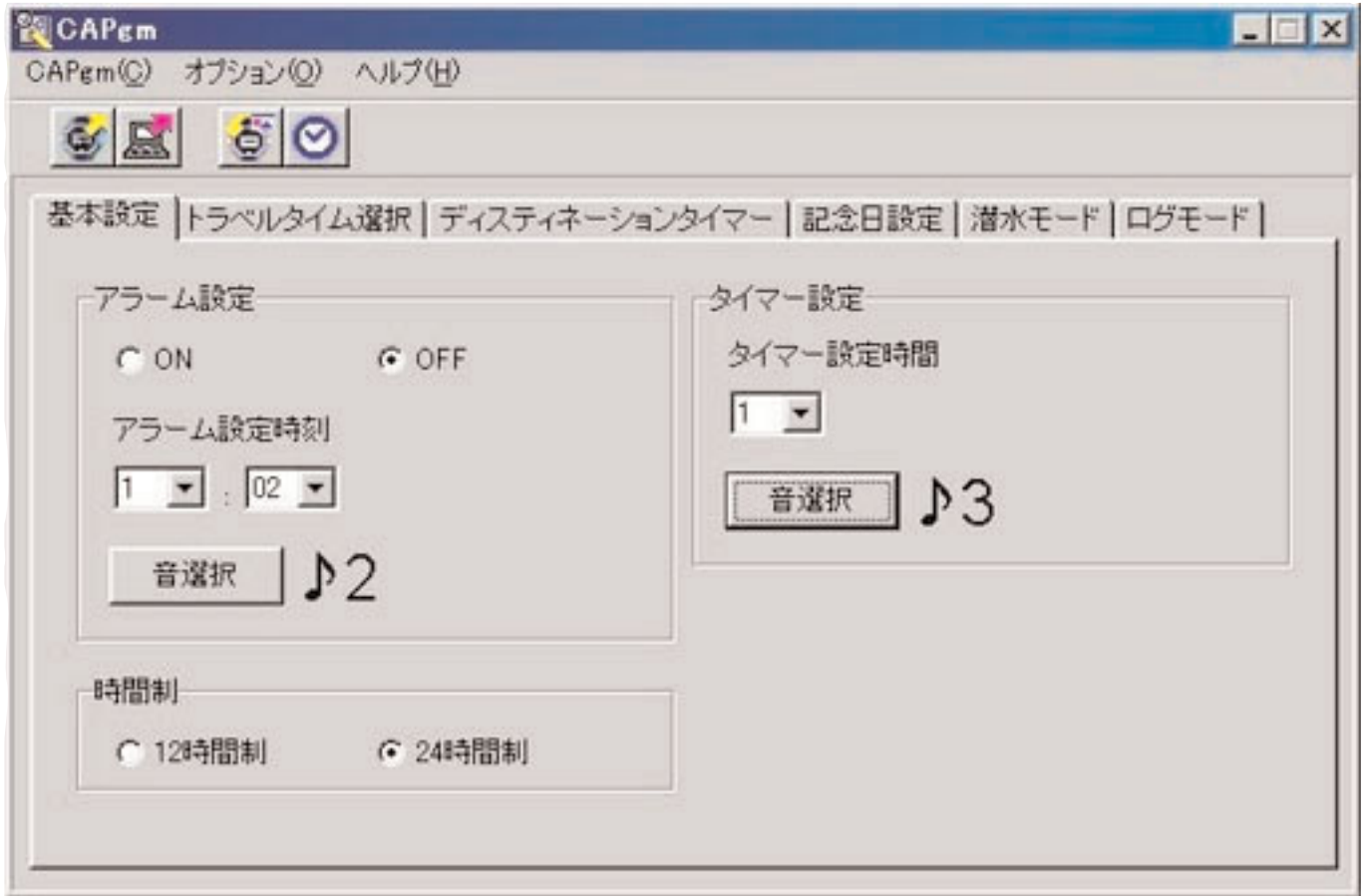
- ・時計の設定情報をパーソナルコンピュータに受信する。
- ・時計の時刻にパーソナルコンピュータの時刻を合わせる。

時計の設定情報の受信では、時計に登録されているワールドタイム情報も受信します。この情報をパーソナルコンピュータで管理するための名前（都市群名）を登録する必要があります。

メニューから「CAPgm(C)」の「終了(X)」を選択するか、画面右上の  をマウスクリックするとCAPgmが終了します。

* 時計の設定情報を編集する場合は、最初に時計から設定情報を受信してください。設定情報の受信に成功すると＜メインウィンドウ＞が表示されます。

2. メインウィンドウ



<メインウィンドウ>では、以下の機能が使用できます。

- ・時計の設定情報をパーソナルコンピュータに受信する。
- ・パーソナルコンピュータで編集した設定情報を時計に送信する。
- ・時計の時刻にパーソナルコンピュータの時刻を合わせる。
- ・時計の設定情報を編集する。

メニューから「CAPgm(C)」の「終了(X)」を選択するか、画面右上の  をマウスクリックするとCAPgmが終了します。


設定情報の編集

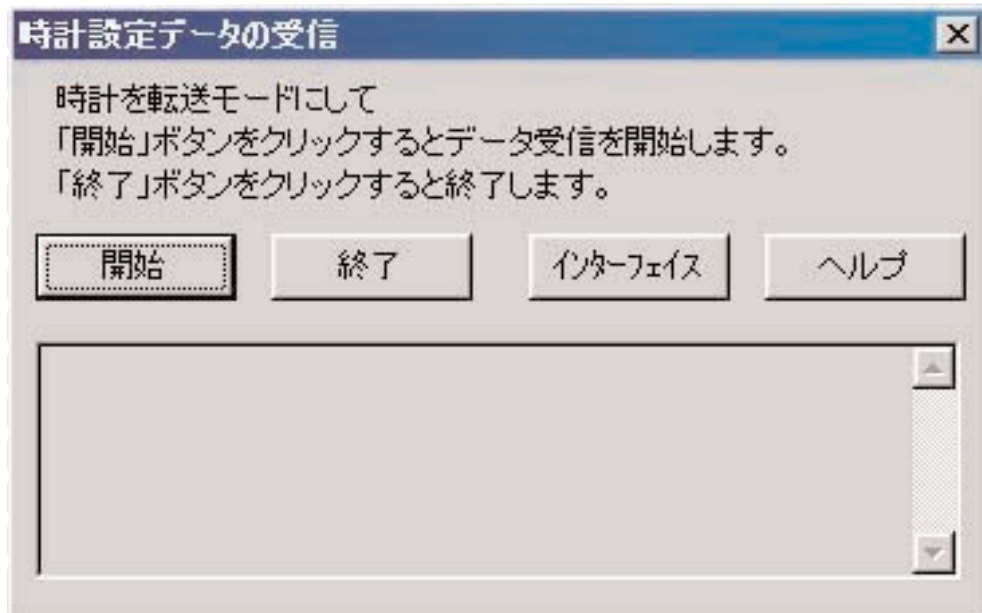
時計の設定情報のうち、以下の項目を設定することができます。


- ・基本設定（アラーム設定、時間制タイマー）
- ・トラベルタイム選択（メイン都市選択、トラベル都市選択、都市編集、都市群編集）
- ・ディスティネーションタイマー
- ・記念日設定
- ・潜水モード（潜水時間アラーム、深度アラーム）
- ・ログモード
- ・日替わりビットマップ設定

2.1. データ受信

時計から設定情報を受信します。

<起動ウィンドウ> / <メインウィンドウ>のメニューから「CAPgm(C)」の「データ受信(R)」を選択するか、ツールバーの  をマウスクリックすると、<データ受信ダイアログ>が表示されます。



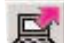
 ボタンをマウスクリックすると、データ受信を開始します。受信が成功すると、<メインウィンドウ>に戻ります。

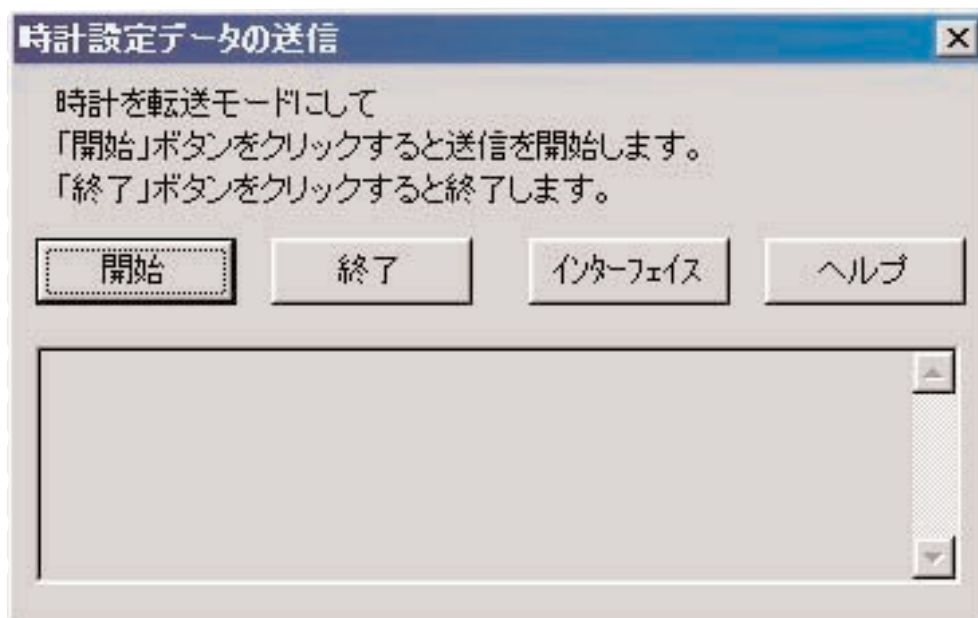
 ボタンをクリックすると、受信するインターフェイスを変更することができます。

 ボタンか、ダイアログ右上の  をマウスクリックするとダイアログを終了します。

2.2. データ送信

パーソナルコンピュータで編集した設定情報を、時計に送信します。

<起動ウィンドウ> / <メインウィンドウ>のメニューから「CAPgm(C)」の「データ送信(S)」を選択するか、ツールバーの  をマウスクリックすると、<データ送信ダイアログ>が表示されます。




 ボタンをマウスクリックすると、データ送信を開始します。送信が成功すると、<メインウィンドウ>に戻ります。

 ボタンをクリックすると、送信するインターフェイスを変更することができます。

 ボタンか、ダイアログ右上の  をマウスクリックするとダイアログを終了します。

2.3. 時刻合わせ

時計の時刻にパーソナルコンピュータの時刻を合わせます。

<起動ウィンドウ> / <メインウィンドウ>のメニューから「オプション(O)」の「時刻合わせ(C)」を選択するか、ツールバーの  をマウスクリックすると、<時刻合わせダイアログ>が表示されます。



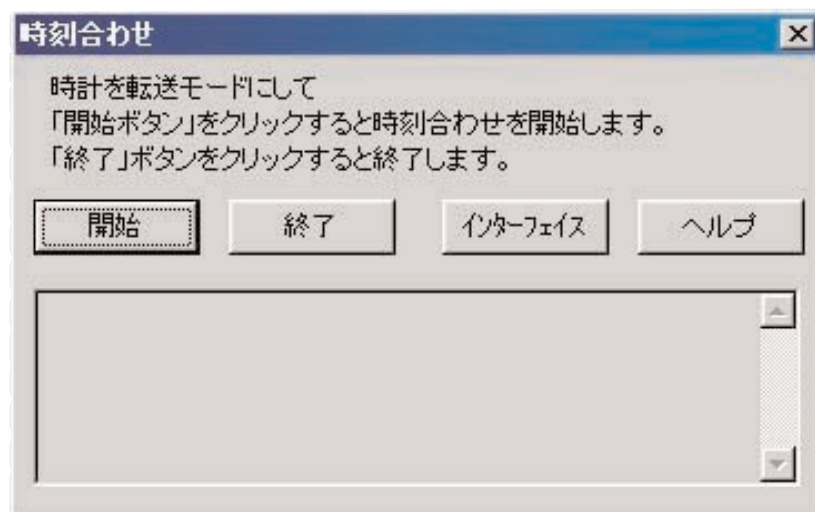
受信

ボタンをマウスクリックすると、<時刻受信ダイアログ>を表示します。時刻受信が成功すると、表示している現在時刻が時計と同じ時刻に変更されます。時計との通信にオーバーヘッドが発生しますので、時計の時刻と30秒程度遅れる場合があります。

終了

ボタンか、ダイアログ右上の  をマウスクリックするとダイアログを終了します。

時刻受信



開始

ボタンをマウスクリックすると、時刻受信を開始します。受信が成功すると、<時刻合わせダイアログ>に戻ります。

インターフェイス

ボタンをクリックすると、受信するインターフェイスを変更することができます。

終了

ボタンか、ダイアログ右上の  をマウスクリックするとダイアログを終了します。

2.4. インターフェイス

時計との接続インターフェイスを選択します。



時計との通信には「AQUALAND GRAPH Nx」で設定されたインターフェイスが使用されます。

ここでは一時的にインターフェイスを変更できますが、変更された情報は保存されません。

2.4.1. IrDA

サイバーアクアランドNx（またはサイバーアクアランド）からIrDAでデータを受信します。

- ・サイバーアクアランドNx（またはサイバーアクアランド）の時刻表示画面左下のMODEボタンを2秒以上押しつづけると、赤外線通信画面になります。
- ・左上のSELボタンで"toPC"を選択し、右上のSETボタンを押すと、パーソナルコンピュータと接続できる状態になります。
- ・この状態で、パーソナルコンピュータの赤外線通信部分と対面すると、サイバーアクアランドNx（またはサイバーアクアランド）はパーソナルコンピュータと通信可能となります。このとき、パーソナルコンピュータのタスクトレイの赤外線通信アイコンが下図のように、「通信前」から「通信可能」に変化します。



- ・「通信可能」状態で **開始** ボタンをマウスクリックするとサイバーアクアランドNx（またはサイバーアクアランド）とパーソナルコンピュータはデータ通信を開始します。データ通信が終了すると、終了を通知するダイアログが表示されます。
- ・サイバーアクアランドNx（またはサイバーアクアランド）とパーソナルコンピュータの赤外線通信部分を対面させても、タスクトレイのアイコン表示が「通信可能」状態に変わらない場合、赤外線通信機能が設定されていません。お使いのパーソナルコンピュータの取扱説明書に従い、赤外線通信を設定して下さい。
- ・サイバーアクアランドNx（またはサイバーアクアランド）の赤外線通信機能は1分間経過すると自動的にキャンセルされますので、通信の直前に設定して下さい。

2.4.2. USB

サイバーアクアランドNx（またはサイバーアクアランド）からUSBでデータを受信します。

- ・コミュニケーションユニット（CMUT-02）とパーソナルコンピュータを添付のUSBケーブルで接続し、コミュニケーションユニット（CMUT-02）にサイバーアクアランドNx（またはサイバーアクアランド）を接続します。
- ・サイバーアクアランドNx（またはサイバーアクアランド）は自動的にUSB通信画面となり、パーソナルコンピュータと通信可能となります。
- ・この状態で **開始** ボタンをマウスクリックするとサイバーアクアランドNx（またはサイバーアクアランド）とパーソナルコンピュータはデータ通信を開始します。データ通信が終了すると、終了を通知するダイアログが表示されます。
- ・サイバーアクアランドNx（またはサイバーアクアランド）がUSB通信画面にならない場合は、いったんサイバーアクアランドNx（またはサイバーアクアランド）をはずした後、コミュニケーションユニット（CMUT-02）のUSBケーブルをはずし、手順の最初から行ってください。

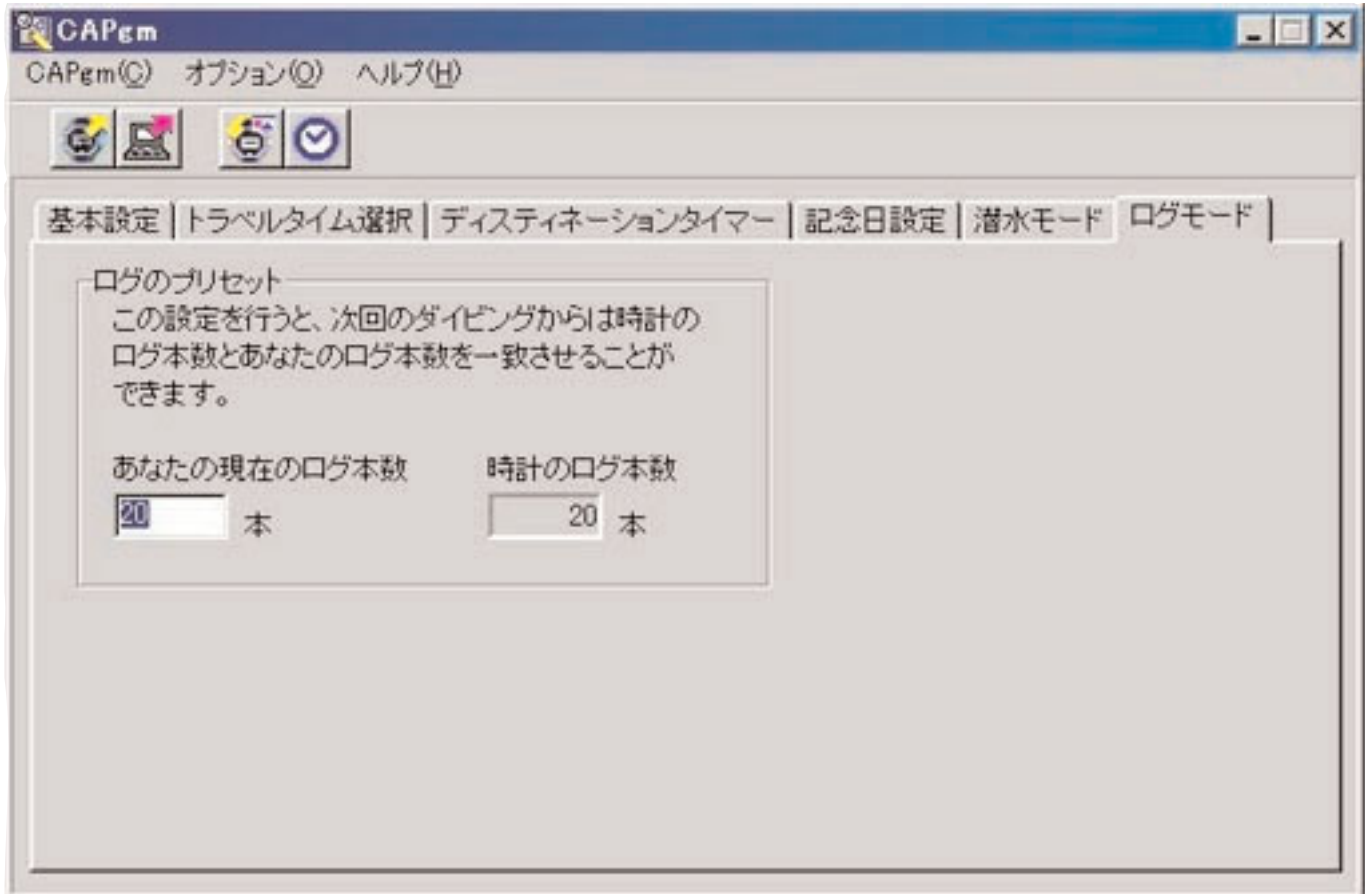
3. 設定情報の編集

3.1. ログモード

<メインウィンドウ>の「ログモード」タブをマウスクリックすると表示されます。

時計のログ本数を設定することができます。設定できる値は0～65535です。

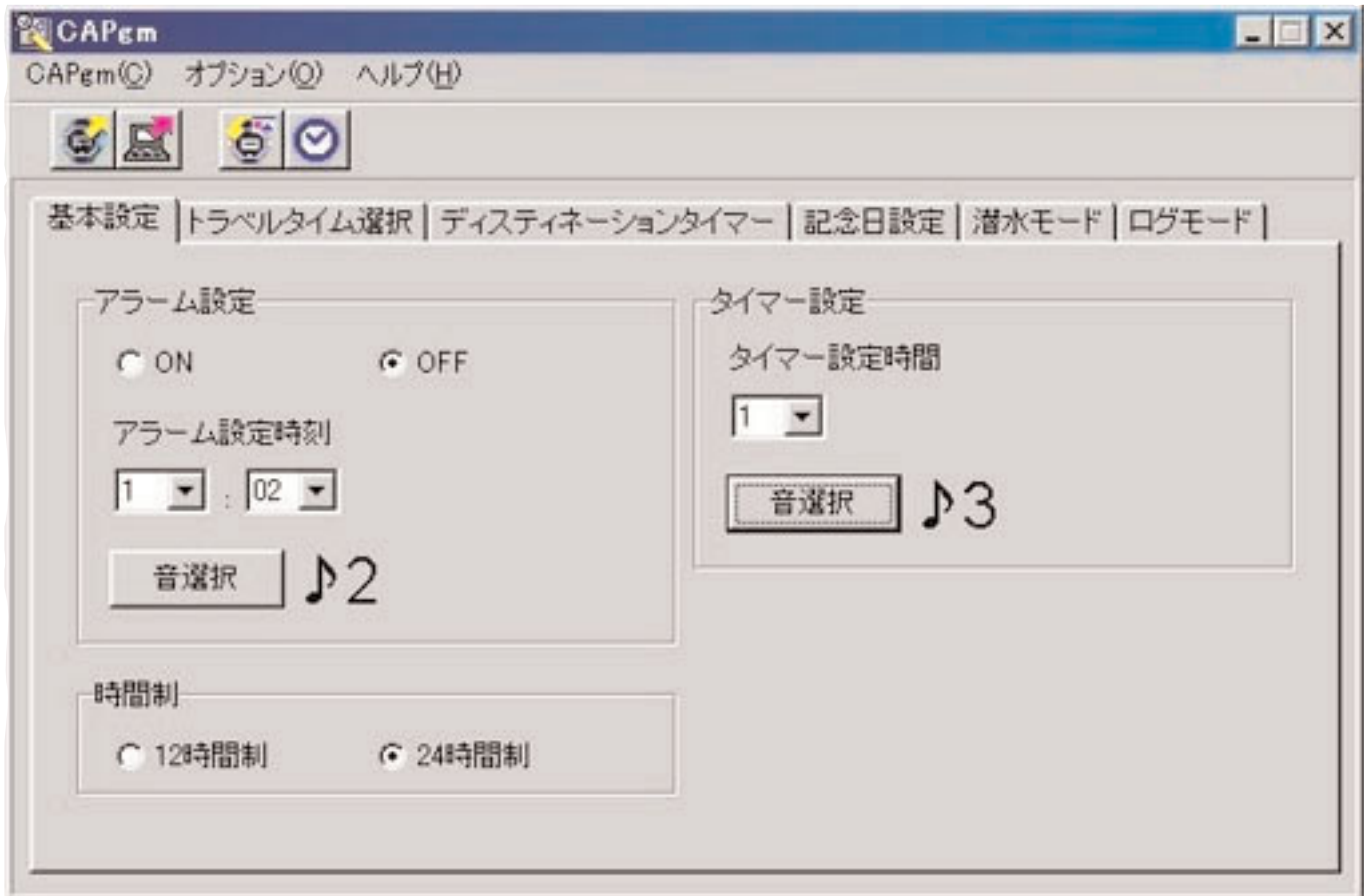
時計をオールリセットした後は「時計のログ本数」がリセットされます。過去からのログ本数を継続する時は、過去のログ本数を「あなたの現在のログ本数」に設定してご使用ください。



3.2. 基本設定

<メインウィンドウ>の「基本設定」タブをマウスクリックすると表示されます。
このタブでは、以下の設定を行います。

- ・アラーム設定
- ・時間制
- ・タイマー設定



3.2.1. アラーム設定

アラーム ON/OFF

アラームを鳴らしたい場合は「アラームON」を選択してください。
アラームを鳴らしたくない場合は「アラームOFF」を選択してください。

アラーム設定時刻

アラームを鳴らす時刻を指定してください。
左側のコンボボックスで時間を指定し、右側のコンボボックスで分を指定してください。
時間は24時間制で表示されます。

音選択

音選択

ボタンをマウスクリックすると、アラーム音が選択できます。

3.2.2. 時間制

時計の時刻表示を12時間制で表示したい場合は「12時間制」を選択してください。
24時間制で表示したい場合は「24時間制」を選択してください。

3.2.3. タイマー設定

タイマー設定時間

タイマーを設定する時間を指定してください。
指定できる時間は、1分から99分です。

音選択

音選択


ボタンをマウスクリックすると、アラーム音が選択できます。

3.2.4. アラーム音選択

予め用意された16種類のアラーム音から、お好みのアラーム音をお選びいただけます。

お使いのパーソナルコンピュータでwavファイルの再生が可能であれば、アラーム音を再生して試聴することができます。




アラーム音を選択し、 ボタンをマウスクリックすると、アラーム音を試聴することができます。ただし、パーソナルコンピュータで試聴するアラーム音と、実際のサイバーアクアラウンドNx（またはサイバーアクアラウンド）のアラーム音は全く同一の音ではありません。実際のアラーム音を確認する際は、サイバーアクアラウンドNx（またはサイバーアクアラウンド）のアラーム音確認機能を使用して下さい。

OK

ボタンをマウスクリックして終了すると、選択したアラームが反映され、このダイアログは終了します。

キャンセル

ボタンか、ダイアログ右上の  をマウスクリックすると選択は無効になり、このダイアログは終了します。

ご注意： Silent を選択した場合は、時計のアラームの音は鳴らず、時計画面での表示のみとなります。

3.3. トラベルタイム選択

<メインウィンドウ>の「トラベルタイム選択」タブをマウスクリックすると表示されます。

時計から設定情報を受信した直後は、時計に登録してある都市情報を表示します。

このタブでは、以下の設定を行います。

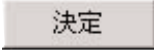
- ・メイン都市の設定
- ・トラベル都市の設定
- ・都市情報の編集
- ・都市群情報の編集
- ・カレント都市群の変更



都市リストに表示されている項目名をマウスクリックすると、その項目をキーにしてデータが昇順にソートされます。

3.3.1. メイン都市 / トラベル都市の設定

都市名	時差(UTC)	時差(メイン)	▲
BAHAMA	-05:00	-13:00	
BALI	+08:00	+00:00	
BELIZE	-06:00	-14:00	
CANCUN	-06:00	-14:00	
CAYMAN	-05:00	-13:00	
CEBU	+10:00	+02:00	
COZUMEL	-06:00	-14:00	
EXMOUTH	+08:00	+00:00	
FIJI	+12:00	+04:00	
GALAPAGOS	-06:00	-14:00	
GBR	+10:00	+02:00	
GUAM	+10:00	+02:00	
HONOLULU	-10:00	-18:00	
JAMAICA	-05:00	-13:00	
LANGKAWI	+08:00	+00:00	▼

都市リストから、メイン都市もしくはトラベル都市に設定したい都市を選択し、 ボタンをマウスクリックしてください。

サマータイムを適用する場合は、「サマータイム」をチェックしてください。

実際にサマータイムを導入していない都市に対しても「サマータイム」のチェックは可能です。予めご確認の上、サマータイムの設定を行ってください。

都市情報の変更

 ボタンをマウスクリックすると、都市リストの情報を修正することができます。(「3.4. 都市情報の編集」を参照ください。)

都市群情報の編集

都市情報は、都市群名を付けて複数管理することが可能です。都市群情報はお使いのパーソナルコンピュータに保存されます。

 ボタンをマウスクリックすると、都市群情報を編集することができます。(「3.4. 都市情報の編集」を参照ください。)

3.3.2. カレント都市群の変更


現在表示している都市群（カレント都市群）を変更することができます。



登録されている都市群のリストが「都市群選択」のコンボボックスに表示されます。表示したい都市群を選択すると、カレント都市群が変わります。

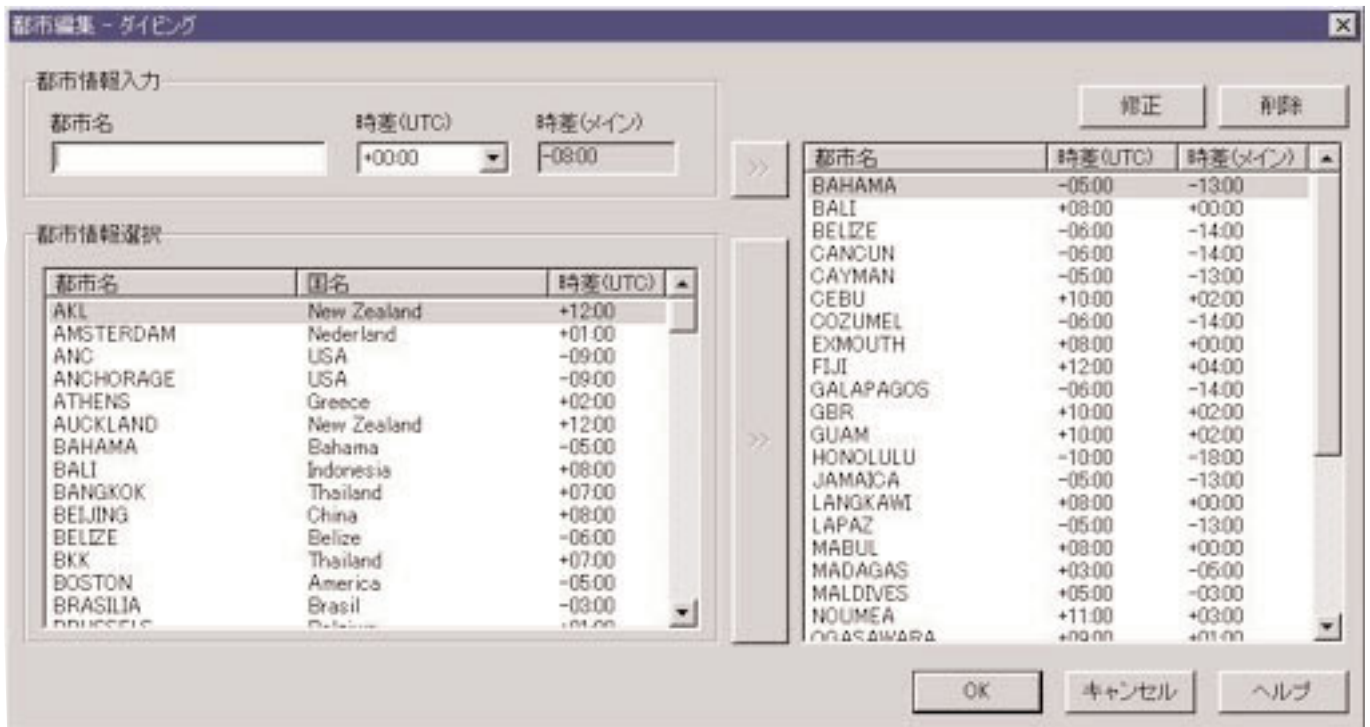
時計に送信されるデータは、送信時にカレントとなっている都市情報です。

3.4. 都市情報の編集

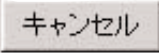

都市情報を編集します。1つの都市群には30件の都市が登録できます。登録件数が30件になると、 ボタンが無効になります。

都市名として使用できるの文字は、半角の大文字アルファベットと半角数字です。文字数は最大9文字です。このダイアログでは、以下の操作を行います。

- ・手入力した都市情報を都市リストに追加
- ・予め提供されている都市情報から都市リストに追加
- ・都市リストの修正
- ・都市リストの削除



 ボタンをマウスクリックして終了すると、修正内容が反映され、このダイアログは終了します。

 ボタンか、ダイアログ右上の  をマウスクリックすると修正内容は無効になり、このダイアログは終了します。


3.4.1. 手入力した都市情報を都市リストに追加

「都市情報入力」エリアで都市名を手入力し、UTCからの時差を選択してください。メイン都市からの時差は自動的に計算されます。

「都市情報入力」エリアの右側にある  ボタンをマウスクリックすると、手入力した都市情報が都市リストに追加されます。

都市リストに登録されている都市名と重複する都市名を追加することはできません。

3.4.2. 予め提供されている都市情報から都市リストに追加

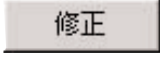
「都市情報選択」エリアで都市名を選択し、「都市情報選択」エリアの右側にある  ボタンをマウスクリックすると、選択した都市情報が都市リストに追加されます。
都市リストに登録されている都市名と重複する都市名を追加しようとした場合、<都市情報修正>ダイアログが表示されます。



<都市情報修正>ダイアログで都市名を変更しないと、都市リストには追加できません。

<都市情報修正>ダイアログでは、UTCからの時差も修正できます。

3.4.3. 都市リストの修正、削除

都市情報リストから都市を選択し  ボタンをマウスクリックすると、<都市情報修正>ダイアログが表示されます。

<都市情報修正>ダイアログでは、選択した都市情報を修正することができます。

都市情報リストから都市を選択し  ボタンをマウスクリックすると、選択した都市情報が削除されます。

以下の都市を選択した場合、 及び  ボタンは無効になります。

- ・ UTC
- ・ メイン都市
- ・ トラベル都市
- ・ ディスティネーション都市

3.5.都市群情報の編集

都市群情報を編集します。都市群は100件登録することができます。登録件数が100件になると、**追加** ボタンと **コピー** ボタンが無効になります。

一時的な都市群名"<< World Time Data >>"が存在する場合、一部の機能が使用できません。(「3.5.5. 一時的な都市郡名」を参照ください。)

都市群名の最大文字数は半角20文字、全角10文字です。

このダイアログでは、以下の操作を行います。

- ・都市群の追加
- ・都市群情報のコピー
- ・都市群名の変更
- ・都市群情報の削除



OK

ボタンをマウスクリックして終了すると、修正内容が反映され、このダイアログは終了します。

キャンセル

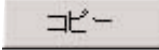
ボタンか、ダイアログ右上の **×** をマウスクリックすると修正内容は無効になり、このダイアログは終了します。

3.5.1. 都市群の追加

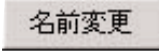
追加

ボタンをマウスクリックすると、<都市群名入力ダイアログ>が表示され、新規都市群を作成できます。新規都市群には、UTCだけが登録されています。

3.5.2. 都市群情報のコピー

都市群リストから都市群を選択し、 ボタンをマウスクリックすると、<都市群名入力ダイアログ>が表示され、新規都市群を作成できます。
新規都市群には、コピー元の都市群が登録されています。

3.5.3. 都市群名の変更

都市群リストから都市群を選択し、 ボタンをマウスクリックすると、<都市群名入力ダイアログ>が表示され、都市群名を変更できます。

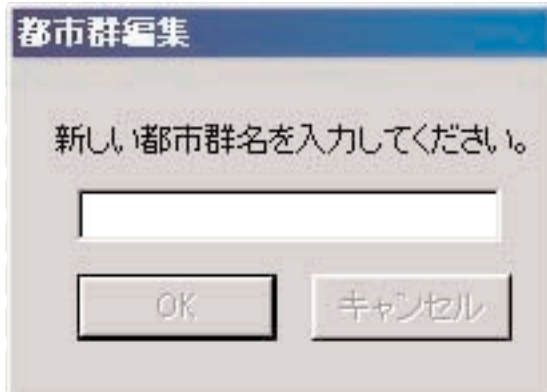
3.5.4. 都市群名の登録

時計の設定情報の受信では、時計に登録されているワールドタイム情報も受信します。この情報をパーソナルコンピュータで管理するための名前（都市群名）を登録する必要があります。

時計の設定情報の受信では、時計に登録されているワールドタイム情報も受信します。
このとき、パーソナルコンピュータで管理しているワールドタイム情報と比較し、同一の情報が存在しなければ、新たに都市群を作成し管理します。

都市群を新規作成した場合、<データ受信ダイアログ>終了後、都市群名を登録するための<都市群編集ダイアログ>が表示されます。

ここで都市群名を登録してください。



都市群編集

新しい都市群名を入力してください。

OK キャンセル

3.5.5. 一時的な都市群名

都市群は最大100件登録することができます。

100件登録されている状態で新たなワールドタイム情報を受信した場合、一時的な都市群名"<< World Time Data >>"として登録します。既に"<< World Time Data >>"が存在する場合、古い情報は破棄します。

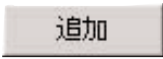
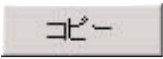
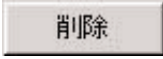
この状態では、都市群情報の編集で一部の機能が使用できません。（「3.5.7. 機能制限」を参照ください。）

3.5.6. 都市群情報の削除

都市群リストから都市群を選択し、 ボタンをマウスクリックすると、選択した都市群を削除できます。

3.5.7. 機能制限

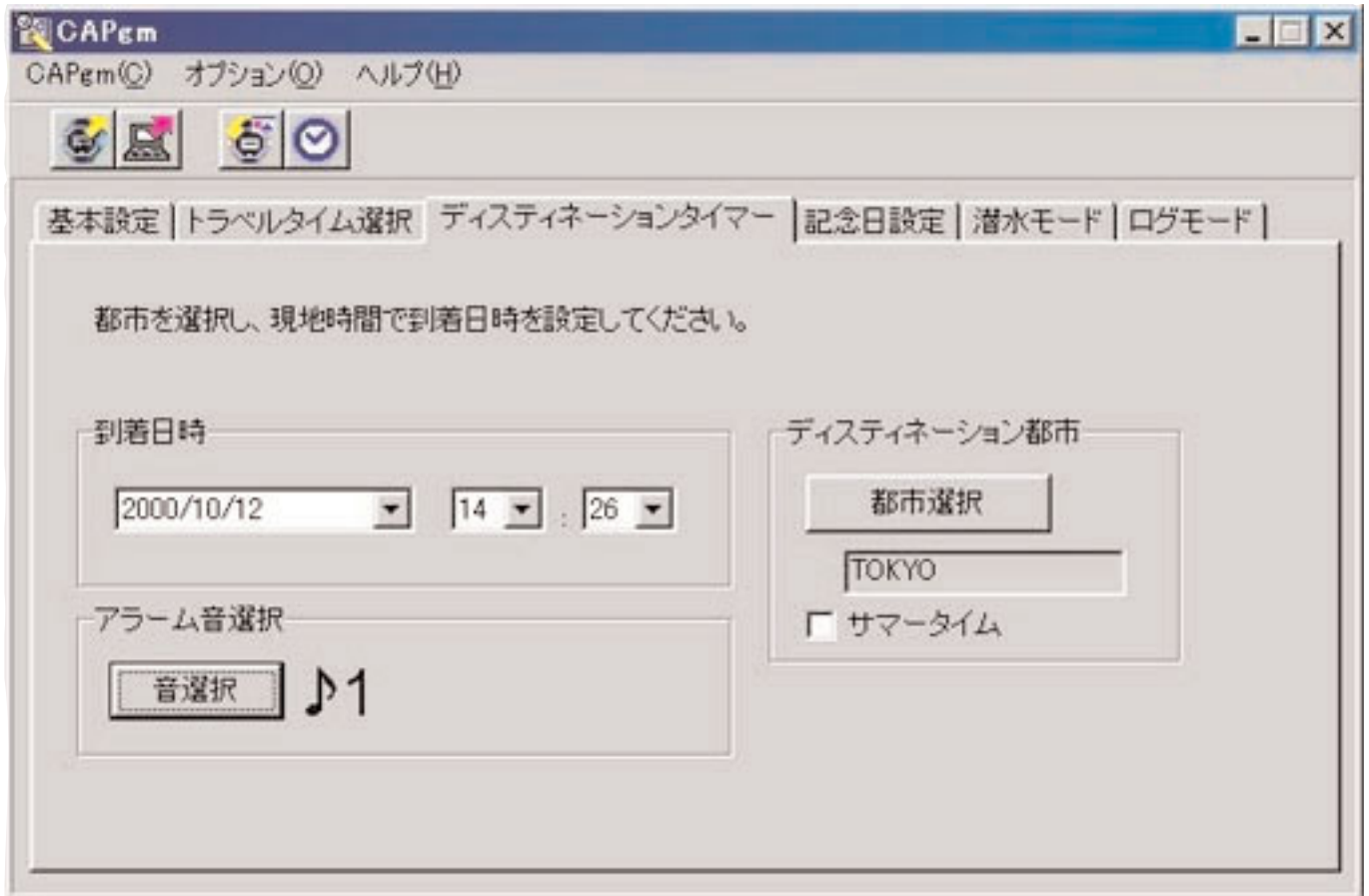
一時的な都市群名"<< World Time Data >>"が存在する場合、登録件数に応じて以下の機能が制限されます。

登録件数	制限事項
100件未満	制限事項なし
100件	 ボタン、  ボタンが無効
101件	 ボタンのみ有効

3.6. ディスティネーションタイマー

<メインウィンドウ>の「ディスティネーションタイマー」タブをマウスクリックすると表示されます。
このタブでは、以下の設定を行います。

- ・到着日時設定
- ・ディスティネーション都市選択
- ・アラーム音選択



3.6.1. 到着日時設定

現地時間で到着日時を設定してください。

3.6.2. ディスティネーション都市選択

ボタンをマウスクリックすると、<都市選択ダイアログ>が表示されますので、ディスティネーション都市を選択してください。

サマータイムを適用する場合は、「サマータイム」をチェックしてください。

実際にサマータイムを導入していない都市に対しても「サマータイム」のチェックは可能です。予めご確認の上、サマータイムの設定を行ってください。

3.6.3. アラーム音選択

音選択

ボタンをマウスクリックすると、アラーム音が選択できます。(「3.2.4. アラーム音の選択」を参照ください。)

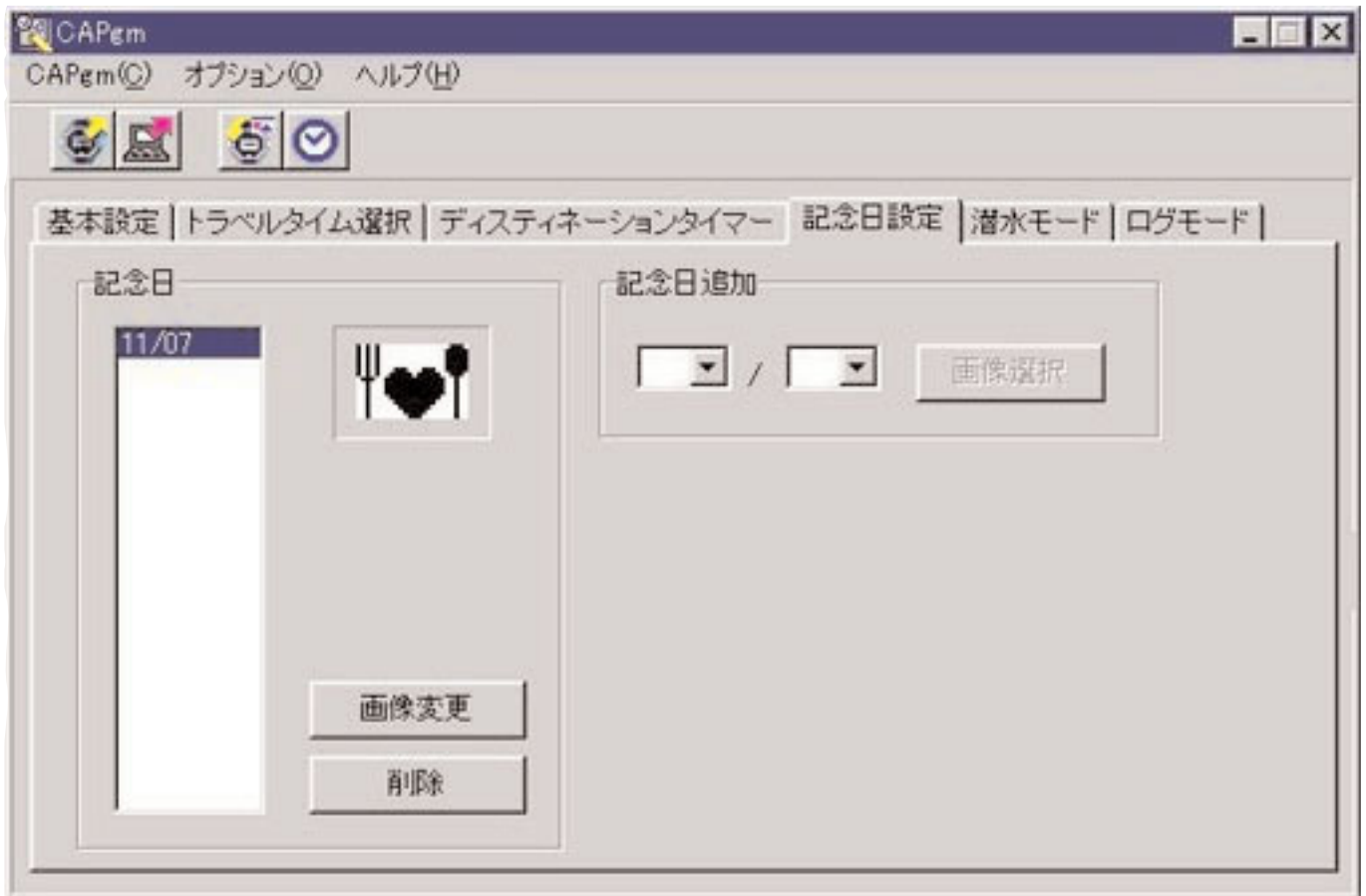
3.7. 記念日設定

<メインウィンドウ>の「記念日設定」タブをマウスクリックすると表示されます。

記念日に登録できる画像ファイルは、幅24ピクセル、高さ16ピクセルの白黒ビットマップファイルです。添付のCD-ROMのBMPフォルダにサンプル画像が入っています。

このタブでは、以下の設定を行います。

- ・記念日の追加
- ・記念日の画像変更
- ・記念日の削除



3.7.1. 記念日の追加

日付を選択してください。左側のコンボボックスに月を指定し、右側のコンボボックスで日を指定してください。

選択された日付に記念日が設定されていないければ、**画像選択** ボタンが有効になります。

画像選択

ボタンをマウスクリックすると画像ファイルを開くダイアログが表示されますので、画像を登録してください。

3.7.2. 記念日の画像変更

記念日リストから、画像を変更したい日付を選択すると **画像変更** ボタンが有効になります。

画像変更

ボタンをマウスクリックすると画像ファイルを開くダイアログが表示されますので、画像を変更してください。

3.7.3. 記念日の削除

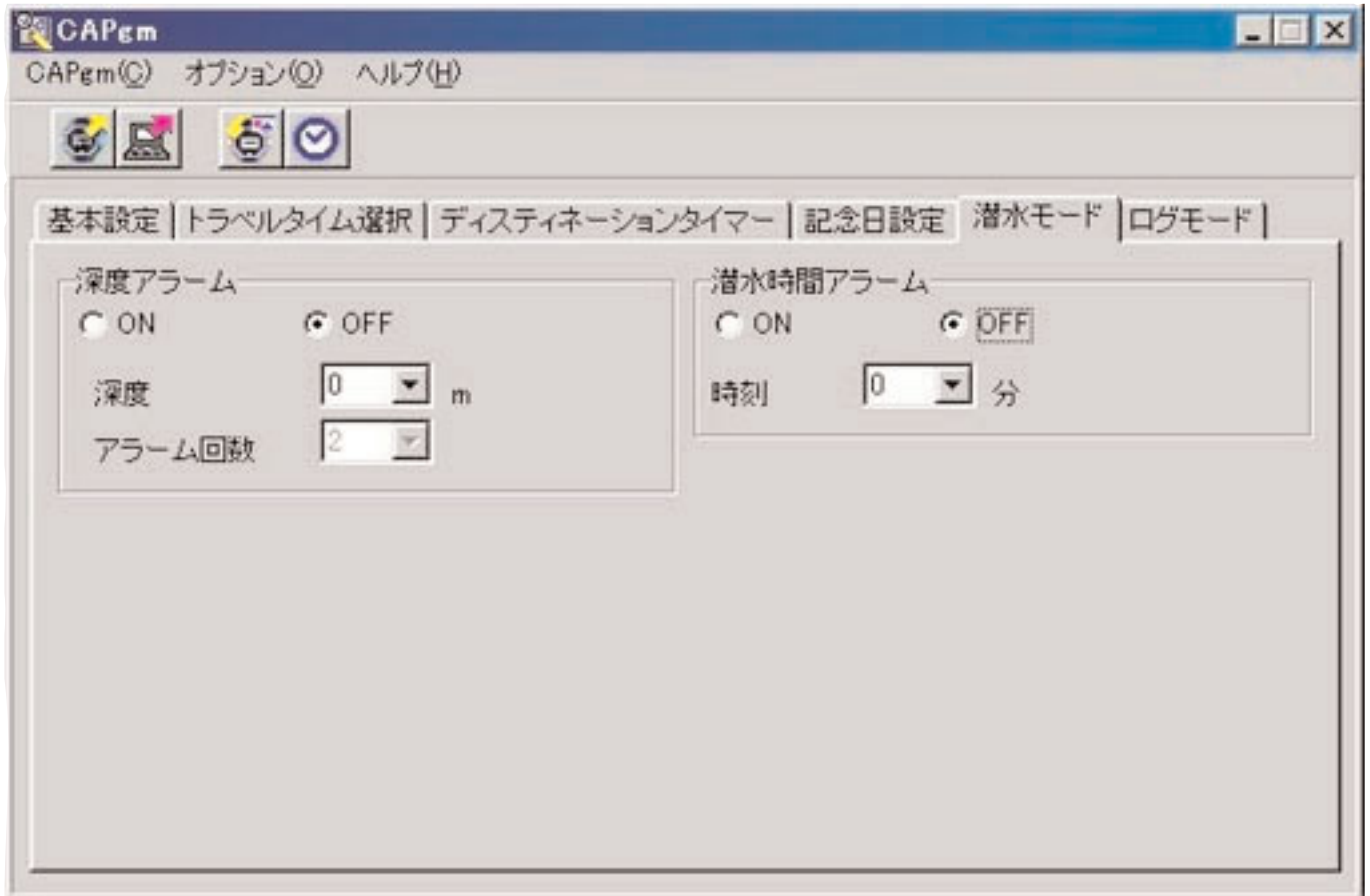
記念日リストから、画像を変更したい日付を選択すると  ボタンが有効になります。

 ボタンをマウスクリックすると選択された記念日が削除されます。

3.8. 潜水モード

<メインウィンドウ>の「潜水モード」タブをマウスクリックすると表示されます。
このタブでは、以下の設定を行います。

- ・深度アラーム
- ・潜水時間アラーム



3.8.1. 深度アラーム

アラーム ON/OFF

アラームを鳴らしたい場合は「ON」を選択してください。
アラームを鳴らしたくない場合は「OFF」を選択してください。

深度

アラームを鳴らす深度を指定してください。
0mを指定した場合、アラームOFFとなります。
0mの状態アラームONをチェックすると、自動的に10 mが設定されます。

アラーム回数

アラームを鳴らす回数を選択してください。
アラームOFFの状態では設定の変更はできません。

3.8.2. 潜水時間アラーム

アラーム ON/OFF

アラームを鳴らしたい場合は「ON」を選択してください。

アラームを鳴らしたくない場合は「OFF」を選択してください。

時刻


アラームを鳴らす経過時間を選択してください。

0分を選択した場合、アラームOFFとなります。

0分の状態でアラームONをチェックすると、自動的に5分が設定されます。

3.9. 日替わりビットマップ設定

- ・時計に日替わりで表示する画像の登録を行います。

<メインウィンドウ>のメニューから「オプション(O)」の「日替わりビットマップ設定(D)」を選択するか、ツールバーのをマウスクリックすると、<日替わりビットマップ設定>が表示されます。

日替わりビットマップに登録できる画像ファイルは、幅24ピクセル、高さ16ピクセルの白黒ビットマップファイルです。添付のCD-ROMのBMPフォルダにサンプル画像が入っています。

このダイアログでは、以下の設定を行います。

- ・画像の追加
- ・画像の変更
- ・画像の削除
- ・表示順の変更



設定した画像数が1画面に収まらない場合は、  ボタンをマウスクリックすることによって、スクロールすることができます。

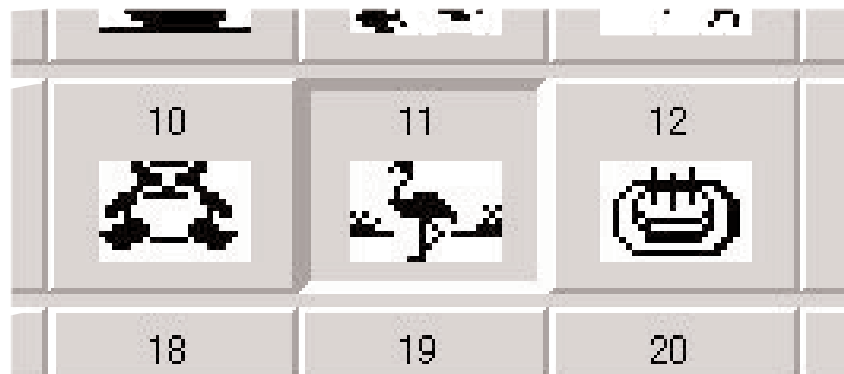
3.9.1. 画像の追加

追加

ボタンをマウスクリックすると、画像を選択するダイアログが表示され、画像を追加することができます。

画像は、最終データとして追加されます。

画像をマウスクリックして選択状態になっている場合に追加処理を行うと、選択された場所に追加されます。



3.9.2. 画像の変更

画像を選択すると **変更** ボタンが有効になります。

変更

ボタンをマウスクリックすると、画像を選択するダイアログが表示され、画像を変更することができます。

3.9.3. 画像の削除

画像を選択すると **削除** ボタンが有効になります。

削除

ボタンをマウスクリックすると、選択された画像が削除されます。

3.9.4. 表示順の変更

画像を選択すると **<<** **>>** ボタンが有効になります。

<<

>>

ボタンをマウスクリックすると、選択された画像の表示順を入れ替えることができます。

4. 制限値

CAPgmで入力するデータの制限値です。

4.1. 登録件数

項目	最大登録件数	備考
トラベルタイム都市郡	100件	
トラベルタイム都市	31件	UTCは固定
記念日	366件	
日替わりビットマップ	366件	

4.2. 入力文字数

項目	最大文字数
トラベルタイム都市郡	漢字10文字、英数字20文字
トラベルタイム都市	英大文字9文字

4.3. その他の制限

項目	内容
タイマー時間	1分～99分(1分単位)
画像ファイル	幅24ピクセル、高さ16ピクセルの白黒ビットマップファイル
潜水時刻アラームの時刻	0分～90分(5分単位)
深度アラームの深度	10m～39m(1m単位)
ログ本数	0～65535